

**Au-delà du terrier du lapin d’Alice  
&  
La physique de l’ascension**

Dans notre précédent écrit, nous avons mentionné que nous allions expliquer quelle est la différence entre la caste du “Service d’Autrui” et celle du “Service de Soi” qui cohabitent en 4<sup>e</sup> densité. Ces deux forces coexistent effectivement en 4<sup>e</sup> densité d’existence, dans laquelle on retrouve les lignées rédemptrices appartenant à la fédération des mondes libres et les lignées prédatrices d’Orion.

La 4<sup>e</sup> densité est donc à considérer comme un monde où règne un équilibre précaire entre ces deux forces. Les 5<sup>e</sup> et 6<sup>e</sup> densités (correspondant selon les auteurs à la 5<sup>e</sup>, 6<sup>e</sup>, 7<sup>e</sup> jusqu’à la 12<sup>e</sup> dimension, voire plus) sont pour ainsi dire les dimensions d’existence “au-dessus” de la 4<sup>e</sup> densité de réalité où l’instinct de prédation a cessé d’exister. Au-delà, demeurent les dimensions d’existence où règne la conscience de l’Unité. Mais les densités liées à ces dimensions d’existence ne sont plus réellement physiques. Nous précisons que lorsque nous parlons des 3<sup>e</sup>, 4<sup>e</sup>, 5<sup>e</sup>, 6<sup>e</sup> et 7<sup>e</sup> densités, nous ne faisons qu’utiliser des conventions pour que l’esprit humain puisse s’en faire une représentation.

Toutefois, pour l’instant nous n’avons pas encore fini d’expérimenter les implications de ces deux formes de service dans notre quotidien de 3<sup>e</sup> densité ni de comprendre leurs intrications dans la psyché humaine. Nous ne sommes donc pas encore en mesure de communiquer davantage à ce propos.

En attendant et avant de nous plonger dans le vif du sujet concernant le processus quantique de l’ascension, il est indispensable que nos lecteurs soient clairement informés de notre démarche.

**Sand et moi ne cesserons de répéter aussi longtemps qu’il le faudra, que le chemin que nous empruntons est celui de NOTRE VOYAGE ULTIME. Mais il ne s’agit en aucun cas de celui qui mène vers un nouvel âge d’or, c’est-à-dire celui destiné à nous enfermer dans une énième matrice de 3<sup>e</sup> densité.**

Au fil de nos journées, nous sommes amenés à réaliser des prises de conscience à couper le souffle que, même dans notre entourage, peu sont capables d’accepter. En les rapprochant avec celles de certaines personnes, qui ont tout comme nous accès à ces mondes parallèles ou supérieurs, nous nous confortons réciproquement dans nos précieuses découvertes.

Au moment de les mettre en ordre pour les retranscrire dans nos dialogues, des clés majeures nous sont offertes pour nous immerger encore plus profondément dans les réalités de ces autres mondes. Au fur et à mesure de ces “révélations”, nous avons par exemple relevé que des sortes “d’agents doubles”, appartenant à la “matrice prédatrice” sous contrôle des prédateurs de 4<sup>e</sup> densité, nous sont “envoyés” en passant par le subconscient de certaines personnes parmi nos relations, induisant chez eux un comportement bien particulier. Nous avons récemment pu nous en rendre compte, car ces entités essayent de saboter notre travail de groupe et y parviennent parfois.

Les individus porteurs de cette double personnalité n'ont généralement aucune conscience de cela. Ils ignorent totalement qu'une entité prédatrice de 4<sup>e</sup> densité se substitue à leur personnalité. Cette entité génère un transfert vibratoire de sa conscience de prédateur, en court-circuitant partiellement la conscience de son hôte – par le biais de son ego – et en émettant une vibration qui n'est pas en adéquation avec le Soi supérieur de l'individu. Étant connecté à notre Soi supérieur, nous avons pu déceler ce phénomène. En effet, cette entité prélevant l'énergie de la personne et épuisant son entourage, le comportement de celle-ci, lorsqu'on sait le décoder, devient foncièrement révélateur.

Ayant su comprendre et percevoir la nature immuablement prédatrice de ces êtres originaires de 4<sup>e</sup> densité, nous avons admis que nous étions en train de franchir un autre palier de la Connaissance, qui allait une nouvelle fois surpasser nos croyances.

Nous devons apprendre à différencier le mode de prédation de l'ego humain – concevable et abordable par l'effet miroir multidimensionnel – d'une autre forme de prédation provenant directement de la 4<sup>e</sup> densité et contrôlant la matrice de 3<sup>e</sup> densité par l'inconscient collectif.

Cependant, nous avons compris qu'à partir du moment où nous les avons démasquées, ces entités ne peuvent plus s'ériger en prédateur ni nous nuire. Elles peuvent même devenir d'extraordinaires sources d'informations, qui nous permettent de comprendre leur fonctionnement au travers de la psyché humaine.

**La Connaissance peut donc parfois devenir effrayante. Mais si nous acceptons la nature effrayante de la Connaissance, nous éliminons du même coup ce qui la rend terrifiante.**

De ce fait, nous pourrions désormais certifier, au vu de nos expériences personnelles, que ce treillis de 3<sup>e</sup> densité est presque entièrement soumis au bon vouloir des entités et des agents prédateurs de 4<sup>e</sup> densité. Ceux-ci rusent au plus haut degré afin de maintenir un maximum d'humains dans cette densité qui, de toute évidence, leur sert de "garde-manger énergétique", voire pire encore.

Il s'agit donc de ne pas confondre l'ascension vers une 4<sup>e</sup> densité de conscience, avec la transition de l'humanité vers un nouvel âge d'or de 3<sup>e</sup> densité. Même si beaucoup dans le mouvement New Age refusent de l'admettre, ce prochain âge d'or (le New Age) ne sera pas autre chose que le recommencement d'un nouveau cycle karmique d'incarnations de quelques millions d'années. Il existe une multitude de sites Web, de livres et de guides spirituels, de "channels galactiques", de gourous de tout plumage qui se proposent de conduire les individus en quête spirituelle sur cette voie-là.



Le plan machiavélique des Illuminati du Nouvel Ordre Mondial est bel et bien installé. Il avance dans l'ombre des religions mondiales réunifiées. Voici une brochette de ces marionnettes qui soutiennent la nouvelle religion organisée pour l'âge d'or.

Ils ont même parfois l'honnêteté de le mentionner explicitement dans leurs textes comme dans l'extrait ci-dessous :

Alors que les changements sur Terre se poursuivent, il semblerait que la fin soit arrivée, mais nous vous assurons que vous vous trouvez bien dans **les préliminaires du Nouvel Age**. Il reste beaucoup de travail à faire pour éliminer les vestiges des anciennes méthodes et **introduire les bienfaits du Nouvel Age**. Beaucoup sont déjà existants, mais ont été retenus jusqu'à ce que le bon moment arrive où ils pourront être révélés. Vous avez déjà une idée de ce qu'ils sont et ils vous feront progresser dans bien des domaines, entre autre [sic] celui des transports. Vous serez propulsés dans **un avenir qui vous permettra de surmonter la nécessité d'exploiter les ressources de la Terre**.

Je suis SaLuSa et suis heureux de vous donner un aperçu de l'avenir, qui deviendra bientôt votre réalité. Tant de choses vous attendent qui vous **élèveront vers un tout Nouvel Age**.<sup>1</sup>  
(*C'est nous qui soulignons.*)

Voire d'annoncer clairement la venue des extraterrestres comme ici :

Cet évènement sera sans aucun précédent sur Terre, attendez vous à [sic] quelque chose d'énorme. Mais cela ne sera pas l'annonce officielle des Aliens sur Terre pour sur [sic], car selon mes sources, les Extra terrestres attendent d'abord que cet Evènement se produise et que la Cabale soit définitivement enlevée du pouvoir pour faire leur apparition officielle. Ce sont les 2 conditions indispensables pour qu'ils se montrent au grand jour. Autre information, il y aura plusieurs semaines entre cet Evènement et leur arrivée sur Terre, car c'est justement cet Evènement qui va réveiller l'ensemble de la population mondiale d'un coup. Une fois ce "réveil mondial" ils laisseront quelques semaines aux humains pour s'acclimater à [sic] cet Evènement car selon eux, "trop d'un coup" pourrait ne pas être [sic] accepté par les humains les plus fragiles, hors [sic] ils veulent que les choses se passent bien et qu'il y ait le moins de soucis possible face à [sic] leur arrivée officielle<sup>2</sup>.

Notre travail – à l'instar de celui des planificateurs de vie – est d'accompagner ceux qui ont **véritablement entendu l'appel de leur âme** à rejoindre une 4<sup>e</sup> densité, pour parvenir au-delà. C'est pour cette raison que nous nous permettons de raconter ouvertement nos expériences karmiques, notre vie quotidienne, nos prises de conscience, nos ressentis, nos visions, nos perceptions des choses.

Nous aussi sommes passés par la case New Age au prélude de notre cheminement, mais nous avons toujours su garder notre intuition et notre discernement, afin de nous en écarter rapidement. Évidemment, la voie pour nous extirper de cette matrice falsifiée de 3<sup>e</sup> densité est très inconfortable et n'est pas de tout repos, loin de là...

---

1. Mike Quinsey, article "SaLuSa, 14 Novembre 2014", traduit par Rév. Patrick Alain sur <http://galacticchannelings.com/francais/mike14-11-14.html> (article original : [http://www.treeofthegoldenlight.com/Mike%20Quinsey/channeled%20messages/November2014/salusa\\_14\\_november\\_2014.htm](http://www.treeofthegoldenlight.com/Mike%20Quinsey/channeled%20messages/November2014/salusa_14_november_2014.htm))

2. Laurent Freeman, article « "The Event" (l'Evènement) va bientôt arriver ! », 11 octobre 2013.

<https://web.archive.org/web/20150708152043/http://stopmensonges.com/the-event-levenement-va-bientot-arriver/>

Rester campé sur ses acquis, équivaut à être assis sur une bombe à retardement prête à exploser à chaque instant. Nous entendons souvent ce genre d'affirmation : "Moi, pas de soucis ! Je suis prêt, je suis allé visiter mes émotions et mon karma depuis déjà fort longtemps, c'est ok... Ce que vous racontez ne me concerne plus. Vous ne faites que tourner en rond..." Alors que ces mêmes personnes sont incapables de voir qu'elles sont en train de jouer dans un bac à sable rempli de boue.

Quand nous voyons ce par quoi nous sommes en train de passer, nous pouvons affirmer que même pour nous rien n'est gagné. Cheminer vers une conscience de 4<sup>e</sup> densité et déterrer toutes les facettes de notre personnalité profondément dissimulées dans notre humanité, nous demande **une extrême vigilance**, et est excessivement éprouvant et inconfortable pour l'ego.

Dans ce genre d'aventure, se trouve la véritable voie de l'ascension. Elle mène d'abord à l'effondrement de tous repères dans notre quotidien, puis à la résolution de la totalité du processus karmique et enfin, à un travail intensif sur l'équilibre émotionnel.

Ce n'est qu'ensuite et peu à peu, que nous avons commencé à avoir accès à des éléments de la Connaissance provenant de dimensions plus élevées. Puis, nous sommes parvenus à côtoyer les mondes parallèles des élémentaires et progressivement les mondes des densités supérieures.

Alors nous ne sommes absolument pas étonnés que dans notre entourage ou parmi nos lecteurs New Age, certaines personnes nous prennent pour des illuminés, des anges de l'ombre, des pervers narcissiques... C'est leur droit. Nous ne voulons ni ne pouvons convaincre personne, mais nous nous octroyons le droit de nous soustraire à leur énergie vampirisante, si le cas se présente.

En attendant, nous persévérons dans la transmission des messages de notre Conscience supérieure que nous appelons "l'Ange", pour permettre à ceux qui répondent à l'appel de leur âme – et non pas à l'appel de l'ego qui insidieusement fait croire que "nous y sommes parvenus" – de poursuivre leur cheminement vers la 4<sup>e</sup> densité de conscience et vers la "translation définitive" lorsqu'elle se produira.

Il s'agit donc d'un défi et d'un enjeu colossal tellement plus important que de rester simplement dans sa douce torpeur : son "bien-être", son "abondance", la contemplation de soi, son développement personnel, sa méditation, ses pratiques tai chi, yoga et autres... en attendant que "nos frères" extraterrestres (Dracos, Gris et autres, déguisés en faux sauveurs, faux maîtres ascensionnés ou faux anges de lumière) débarquent de leurs vaisseaux pour fournir à l'humain de nouvelles technologies, telles que l'énergie libre, la fusion froide, les voyages extra-temporels, etc. Tout cela n'est voulu que pour maintenir davantage l'humain dans une matrice de 3<sup>e</sup> densité, le condamnant à un nouveau cycle de réincarnations.

Il s'agit bel et bien de libérer notre âme prisonnière de son plan karmique matriciel, en lui permettant de s'extirper de ce cycle infernal de 3<sup>e</sup> densité. Là se trouve le véritable enjeu de l'ascension !

**Comprenez-vous alors pourquoi tout au long de nos textes, nous nous répétons inlassablement ?**

Il faut bien comprendre que l'ascension vers l'âge d'or est un non-sens. **Il s'agit d'une manipulation de nos croyances, provenant de la prédation de 4<sup>e</sup> densité et établie par le consortium du Nouvel Ordre Mondial, afin de nous laisser croire que retourner dans un cycle du nouvel âge correspond à l'ascension. Il n'en est rien, cela est complètement faux !**

Même lorsque le nouvel âge d'or commencera à se manifester – et cela va être le cas – ce sera trop tard pour ceux qui n'auront pas écouté l'appel de leur âme, ils ne pourront revenir en arrière.

Ce n'est donc pas parce que : les gros bonnets prédateurs sont évincés de la scène politique mondiale<sup>3</sup>, qu'un événement majeur est annoncé et que les extraterrestres débarqueront sur Terre pour annoncer à l'humanité qu'ils ont neutralisé la Cabale<sup>4</sup>, que les banksters des finances sont arrêtés à tours de bras et que les marionnettes sont décrochées de leurs ficelles<sup>5</sup>, qu'un mystérieux "superman de l'espace" se révélera après ces premiers événements, ou que l'Archange Michaël, Métatron, la fédération de lumière ou autres ont prédit et soutiennent ces changements<sup>6</sup> que, **nous tous serons prêts à manifester et exprimer notre propre réalité dans notre existence en tant que conscience individuelle de 4<sup>e</sup> densité.**

**Ce n'est pas parce que cela est en train de se réaliser et que l'humain est envoûté et hypnotisé par ce sortilège se mettant en place, que cela va lui permettre d'élever sa propre conscience en 4<sup>e</sup> densité ! Et c'est justement pour l'en empêcher, que tout ce paradis artificiel est mis en scène.**

Il est essentiel que nous comprenions cela, **parce que** le véritable guet-apens de la matrice ne s'est pas encore refermé et **parce que** les véritables piègeurs ne sont pas de ce monde. **Parce qu'**ils se sont toujours laissé distraire et **parce qu'**ils n'auront jamais fait l'effort d'aller dénicher de véritables informations, nombreux sont ceux qui se laisseront capturer lorsque le moment arrivera.

**Cet "Événement" majeur planifié par le "consortium de l'ombre" a toutes les chances de se finaliser puisque depuis les années 1950, d'immenses vaisseaux<sup>7</sup> antigravitationnels, tels les TR-3A, les TR-3B ou les gigantesques vaisseaux cigares du soi-disant Ashtar sont fabriqués par les usines souterraines du consortium secret, dans ce seul but<sup>8</sup>.**

---

3. Benjamin Fulford, article "La Cabale perd la bataille !", 2 septembre 2014, traduit par Filibert pour "Le Grand Changement" <https://web.archive.org/web/20210411041649/https://changera.blogspot.com/2014/09/benjamin-fulford-la-cabale-perd-la.html>

4. Laurent Freeman, article « "The Event" (l'Évènement) va bientôt arriver ! », 11 octobre 2013. <https://web.archive.org/web/20150607201030/http://stopmensonges.com/the-event-levenement-va-bientot-arriver/>

5. Article "Les points essentiels de l'interview de David Wilcock avec l'initié Drake", 28/03/2012. <http://galacticchannelings.com/francais/interviewwilcockdrake.html>.

6. Interview de Stephen Cook, article "Qui est Cobra", traduit par Jonathan Exoportail, 29/09/2017. <https://exoportail.com/qui-est-cobra/>

7. U.F.O. Top Secret, article « TR3 A "Sportster" (modèle Sport) ». <http://ufotopsecret.over-blog.com/page-1884535.html>

8. Voir dialogue n°32, pages ?? à ?? de cet ouvrage ou sur : <https://bienvenussurlanouvelleterre.jimdo.com/2014-dialogue-32/>



TR-3B



Vaisseau cigare

**Lorsqu'ils arriveront, lors de "l'Événement", sachez qu'ils ne sont nullement nos frères des étoiles. Absolument rien de tout cela ! À ce moment-là, il n'y aura aucune place pour le doute. Notre seule "protection" sera l'intuition, le discernement et surtout notre alignement vibratoire sur la fréquence de résonance de notre propre Êtreté, et non pas l'illusion prônée par tous ces gourous New Age et les gens programmés à croire à la venue de gentils extraterrestres. CE NE SERA QUE LA CONNEXION À NOTRE SOI SUPÉRIEUR ET LA CONNAISSANCE ACQUISE À TRAVERS NOTRE VÉCU QUI NOUS PROTÉGERA.**

Cela évidemment n'a absolument rien à voir avec la bonté, la gentillesse, la bienveillance, la dévotion... qui ne sont que des vertus inculquées à l'Homme depuis des millions d'années, pour le détourner de toutes possibilités d'éveil.

Notre confrère Jacques-Gérard Vésone l'a magnifiquement exprimé dans un de ces mails intitulé :

#### **Charité et dévotion :**

Ce sont selon mon expérience des mots abominables et mortifère [sic]. C'est, selon l'ensemble des religions mondiales, la vertu qui provient de l'effort de l'humanité pour "**sortir**" de son statut d'autonomie, dit à tort : "égoïsme", et ce dans le but de faire le **don de soi à autrui ou à un Maître ou un Avatar**. Cette vertu inculquée à l'humanité depuis des millénaires est un aiguillage de détournement mortel. C'est bien sur [sic] aussi un test. Dans cet effort, soi-disant vertueux, l'être s'oublie lui-même, pour ne pas dire **se sacrifie**, comme son modèle Jésus ou autre avatar, tel Osiris. Par sa mort individuelle, l'adepte ou fidèle, rejoint la légion des **dévots qui servent la "cause"**. Mais **QUELLE CAUSE** ?

Ceci dit, pour en revenir au sujet du jour, continuons à suivre le fil d'Ariane. Voici un événement assez bizarre que nous avons vécu le mois dernier : Sand et moi avons pu ressentir une nouvelle accélération vibratoire à travers notre corps physique qui, une fois de plus, nous a "laissés sur le carreau" pendant plusieurs jours. Sand avait même développé une curieuse poussée de fièvre. Nous avons rapidement compris qu'il y avait une incohérence entre ses symptômes grippaux et le contexte de ces belles journées chaudes et ensoleillées de mi-octobre.

---

9. Voir la suite des mails de Jacques-Gérard Vésone sur :

<https://bienvenussurlanouvelleterre.jimdo.com/t%C3%A9moignages-r%C3%A9sonances/les-mails-de-j-g-v%C3%A9sone/charit%C3%A9-et-d%C3%A9votion/>

Nous avons donc questionné l'Ange qui, nous le rappelons encore, représente la partie la plus profonde de notre inconscient (puis du subconscient connecté au champ d'informations de l'Univers) et qui est de loin pour nous, la source d'informations la plus fiable et passionnante, à laquelle nous ayons accès.

### Question à l'Ange :

#### L'état grippal de Sand est-il en lien avec des libérations mémorielles et émotionnelles ou est-il lié à autre chose ?

Ce genre de symptômes grippaux provient généralement de libérations mémorielles. Mais dans certains cas – comme dans le vôtre –, les étonnants symptômes apparaissant dans votre corps sont parfois dus à des interférences, provenant des fréquences de conscience de 4<sup>e</sup> densité. D'une certaine façon, ces fréquences représentent celles de votre futur.

Lorsqu'à certains moments, elles empiètent dans votre conscience de 3<sup>e</sup> densité, elles génèrent en quelque sorte **une collision énergétique** entre deux bandes de fréquences distinctes. Celles-ci se produisent de temps en temps, par vagues plus ou moins fortes, et peuvent induire de curieuses manifestations dans votre physicalité. Ces états d'être, proches des syndromes grippaux, sont le reflet d'une progression effective dans l'ouverture de votre conscience.

Lorsque certaines informations en provenance de votre Soi supérieur sont opportunes pour votre processus d'éveil, elles prennent "consistance" dans votre psyché et ont pour effet de réveiller la Connaissance qui sommeille au niveau cellulaire.

Il s'agit précisément de ce genre de phénomènes que vous endurez, lorsque vous évoquez "l'Information qui descend dans le corps". Ce mécanisme d'intégration transforme l'Énergie/Information en matière/sensation, que votre conscience peut alors interpréter comme étant des perceptions et des ressentis, liés à vos mémoires akashiques du passé (ou karma) ou à celles de votre futur.

Lorsque votre esprit humain se branche à la Connaissance – c'est-à-dire lorsque vous activez votre intuition –, votre système biologique construit de nouveaux réseaux neuronaux afin d'augmenter son rendement cérébral. L'accroissement de l'activité intellectuelle, provenant du décryptage de votre subconscient (le Soi supérieur), provoque dans le complexe pinéalo-pituitaire des stimuli électriques très particuliers, qui libèrent de grosses quantités d'hormones comme la mélatonine, la sérotonine...

Ces hormones sont des neurotransmetteurs qui jouent un rôle prépondérant dans la régulation des rythmes biologiques. Lorsqu'elles sont déchargées dans votre corps par **une suractivité du subconscient** et lorsque ce genre d'informations est transmis et analysé par le système rationnel de l'ego/mental, il se produit **une réaction chimique/biochimique très particulière** qui augmente l'excitation intellectuelle et qui **a pour effet d'affaiblir la partie résistante de l'ego**.

Ces vagues d'énergies produisent donc sur le plan biologique, une légère augmentation de la quantité de ces hormones "propres au subconscient". Ce petit déséquilibre hormonal, généré

temporairement dans votre organisme, se traduit par une augmentation de la température intracrânienne – surtout au niveau des lobes temporaux – et des poussées de fièvre passagères. Lorsque l'excitation intellectuelle commence à diminuer, la fièvre retombe jusqu'à se transformer en frissons. Il s'agit là des prémices de l'effet de cette vague énergétique, qui touche les candidats à la transition en 4<sup>e</sup> densité.

Il est donc naturel de brûler et de se refroidir par alternance, à la suite de certaines "séquences de prise de conscience" ou lors de connexions à des dimensions supérieures de conscience. Cela peut être décrit comme une "transmutation" liée à la vague de l'énergie montante qui interagit avec chacun, selon sa propre résonance fréquentielle, qui est celle de l'essence de son Êtreté.

Les fluctuations énergétiques, qui sont liées à cet "effet de vague", provoquent des instabilités passagères des ondes de gravité. Celles-ci, influençant votre équilibre biologique, sont ressenties et parfois traduites dans le corps par des symptômes incongrus ou de curieuses douleurs.

En résumé, l'autre partie de vous-même qui est d'une Conscience plus élevée – présente dans les densités supérieures et que vous appelez "l'Ange" – commence pour ainsi dire à vous aspirer vers "SA RÉALITÉ", celle qui sera la vôtre dans peu de temps.

Votre ascension personnelle se fera lorsque les fractales de votre âme habitant des réalités multidimensionnelles, où subsistent encore d'autres aspects de votre Êtreté, auront fusionné avec la parcelle d'âme de votre réalité présente. Ce n'est qu'à ce moment-là, c'est-à-dire lorsque ce processus sera abouti et finalisé, que votre Êtreté vous proposera cette transition dans une autre densité d'existence.

Ces symptômes, découlant de mutations génétiques au sein de votre biologie, ne sont en aucun cas à considérer comme un phénomène mystique. Cette métamorphose, pour le moment encore non perceptible par beaucoup d'entre vous, s'effectue au travers de ces impulsions électromagnétiques d'origine cosmique et naturelle, qui préparent votre psychisme et votre biologie à passer en 4<sup>e</sup> densité d'existence.

Pour l'instant, cette métamorphose est à peine détectable et votre transformation ne vous propose qu'une sorte "d'échantillonnage expérimental" des possibilités psychiques de 4<sup>e</sup> densité. Mais ce genre de vécu va devenir de plus en plus manifeste, au fur et à mesure de la progression de votre conscience.

Ce processus d'interpénétration dimensionnelle, de la même façon qu'il se manifeste au sein de votre biologie, peut aussi se réaliser directement dans le champ de conscience qui crée et modèle votre réalité. Ayez donc toujours à l'esprit qu'un élargissement de la conscience, une progression au niveau de la Connaissance menant l'individu à un nouveau palier d'éveil, provoque un changement progressif mais radical dans son quotidien.

Ce changement de vie "quantique" s'accompagne irrémédiablement de "remous quantiques" dans la matrice magnétique de 3<sup>e</sup> densité. Ainsi, lorsque cette matrice opère un basculement majeur au niveau de l'individu, toutes sortes d'appareils, qu'ils soient ménagers, mécaniques, électroniques ou encore la plomberie, les véhicules, peuvent tomber en panne ou se détraquer. Cela vous permet



aussi d'observer au travers de leur symbolique, le point où il vous est nécessaire d'opérer un réajustement intérieur.

Lorsque dans votre ADN de nouveaux codons sont activés, vos programmes d'incarnation se modifient et de nouvelles possibilités de réalité fusionnent avec celles déjà existantes. Tout appareil un peu fragile, placé dans l'environnement immédiat d'une personne, qui est en train de connaître un processus d'éveil, est incapable de résister à ces embranchements de réalités qui se présentent à elle.

Certains manuels d'alchimie, de traditions ésotériques ou même le livre *La Prophétie des Andes*, recèlent une mise en garde qui mentionne : **“Soyez attentifs aux signes”** afin que vous puissiez y déceler des indices vous avertissant d'un changement dans la matrice. Mais la plupart du temps, ce genre de manifestations qui devraient se transformer à vos yeux en indices gros comme une maison, vous passent sous le nez, ou vous choisissez de les ignorer parce qu'ils vous paraissent complètement invraisemblables.

Mais sachez – comme le savent les véritables chamans – que vos importantes prises de conscience, de même que la résistance effrénée à celles-ci, agissent sur la structure de la matrice de 3<sup>e</sup> densité. En réponse, celle-ci peut perturber le flux de cohésion de la matière qui vous entoure et créer des situations bénéfiques pour votre évolution ou au contraire générer des circonstances en tout genre, inconfortables, voire invivables, afin que celles-ci vous sautent inévitablement aux yeux !

Dans certains cas extrêmes, cela peut même aller jusqu'à influencer Gaïa – la conscience de la Terre – qui réagit en provoquant des tempêtes, des cataclysmes en réponse à certaines “influences négatives”. Mais elle peut aussi pour ainsi dire vous “récompenser” par une météo clémente, en accord avec la vibration de résonance des habitants de la surface<sup>10</sup>.

Encore plus fort ! La conscience Gaïa est même capable de répondre **“individuellement”** à une personne ciblée, en produisant des micro-mouvements dans l'environnement de cette personne.

Par exemple, dans l'objectif de perturber chez cette dernière son propre champ d'énergie, en réponse à une “requête de l'âme”, la conscience Gaïa, en générant des forces de cisaillement tectoniques en sous-sol (induites par la friction entre deux plaques rocheuses), est capable de provoquer de petites variations locales du champ magnétique terrestre. Ceci afin de générer des instabilités dans la répartition des ondes de gravité autour de cette même personne. Il se produit donc à ce moment-là, une rupture d'équilibre dans la cohésion du champ de particules qui entoure et qui constitue sa “bulle-univers” de 3<sup>e</sup> densité. Même si votre subconscient enregistre ces perturbations dans votre inconscient, ce genre de phénomènes n'est généralement pas perceptible par vos sens humains.

Aussi, lorsque ce genre d'instabilités se crée dans votre champ d'énergie, il est possible parfois que vous vous



Votre conscience peut parfois être propulsée momentanément dans une autre réalité

10. Voir dialogue n°26, pages 538 à 552 du tome 1 ou sur : <https://bienvenussurlanouvelleterre.jimdofree.com/2013-dialogue-26/>

trouviez en présence d'une série d'événements étranges, comme des objets que vous égarez subitement ou que vous découvrez mais qui ne vous appartiennent pas. D'autres que vous retrouvez brusquement longtemps après les avoir égarés ou certains qui cassent sans raison apparente. Même les animaux domestiques avec lesquels vous êtes très proches, peuvent parfois aussi pâtir de la situation en disparaissant instantanément ou finissant même par en mourir.

Il peut arriver aussi que votre conscience soit propulsée pendant quelques instants dans une autre réalité. C'est exactement ce qui s'est produit lors des expériences paranormales que vous racontez tout au long de ces pages.

Pour illustrer ces expériences paranormales auxquelles l'Ange fait allusion, nous vous proposons de vous remémorer quelques phénomènes étranges, que nous avons vécus il y a quelques années.

Nous avons choisi ces quelques extraits du tome 1, afin que le lecteur puisse avoir un petit aperçu de ce qui arrive lorsque la conscience de l'humain traverse occasionnellement et promptement "une fenêtre de conscience", pour se retrouver dans une autre réalité ou dans une autre dimension.

Dans son histoire Sand relate une aventure qui lui est arrivée à San Francisco où elle a résidé durant quelques mois :

Retrouvant un ami venu de France me rendre visite, j'étais heureuse de lui montrer mon nouvel environnement. J'avais prévu de prendre les transports en commun pour l'emmener visiter la ville, et montant dans le bus en premier, j'insérai un dollar dans la machine automatique pour payer mon trajet. Mais lorsque je me dirigeai vers l'arrière du bus et au moment même où je levai les yeux pour repérer les places inoccupées, je faillis avoir une syncope découvrant avec effroi que la plupart des occupants n'étaient pas humains ! Quasiment tous possédaient des formes humanoïdes parfois difformes, mais portaient des vêtements ! Je me rappelle notamment d'une espèce de géant ressemblant à un Bigfoot avec un tee-shirt.

Prise d'une terreur indéfinissable, j'attrapai le bras de mon ami, et hurlai de toutes mes forces l'implorant de descendre du bus. Ne comprenant pas la raison de ma crise soudaine, il essaya tant bien que mal de me calmer. Le chauffeur, déconcerté, stoppa le bus pour nous laisser sortir. J'étais paniquée ! Comment expliquer ce que je venais de voir ? Personne n'aurait pu me comprendre ! Fort heureusement, mon ami semblait conciliant et m'expliqua que lui aussi avait déjà vécu des phénomènes qu'il ne pouvait pas partager avec tout le monde.

D'autres récits racontés par Jenaël illustrent précisément ces intrications dimensionnelles, dont il a été "la cible" et qui auraient pu le déstabiliser, s'il n'avait eu aucune connaissance à ce sujet.

## **L'histoire du tournevis**

À cette époque, j'emménageais avec ma nouvelle compagne à Wasselonne. L'appartement que nous venions de louer était aménagé sous les combles et certaines pièces n'étaient donc pas bien grandes. Ce jour-là, étant seul, je devais agencer la petite cuisine et avais décidé de monter une étagère à trois niveaux. Celle-ci était simplement constituée de quatre tasseaux carrés formant les montants, d'une petite tringle en croix pour la rigidifier et de trois planchettes en pin massif. De facture très simple, elle s'assemblait avec douze tourillons et quatre vis. Je n'avais donc besoin que d'un bon tournevis cruciforme.

La cuisine était totalement vide. Il n'y avait qu'une petite table de camping où je déposai le tournevis et les pièces de l'étagère pendant son assemblage. Je commençai donc par caler l'étagère dans un coin pour disposer les tourillons. Je pris le tournevis pour placer la première vis, puis la deuxième, puis la troisième. Entre chaque vissage, je reposais scrupuleusement le tournevis sur la table de camping, au même endroit. Au moment de me retourner une dernière fois pour attraper le tournevis, plus rien ! Il s'était volatilisé !

J'ai cherché plus de dix minutes dans mes poches, sous la table de camping, derrière les étagères, dans les quatre coins de la pièce. De toute évidence, il y avait là un gros mystère ! Décontenancé, je me suis alors assis quelques instants sur le sol. En me relevant pour aller chercher un autre outil dans la voiture, sur la table de camping à l'endroit même où aurait dû se trouver le tournevis, était déposée une petite fleur sticker en plastique !

## **Le chaton disparu**

Six mois après cette curieuse disparition, une autre histoire étrange s'était produite dans ce même appartement. Étant au début de l'hiver, toutes les portes et fenêtres de la maison étaient fermées. Cela faisait près de quatre mois que nous avons recueilli et soigné un bébé chaton de deux semaines environ, dont la mère s'était fait écraser sur la route. Il était devenu de ce fait très familier et affectueux.

Ce jour-là, Étoile, puisque nous l'avons nommé ainsi, dormait profondément dans notre chambre, roulé en boule au milieu du lit. Cette pièce comportait deux portes closes dont l'une d'elles donnait directement accès à la cuisine. Je pénétrai alors dans cette chambre en refermant précautionneusement la porte derrière moi pour y déposer un vêtement et dans l'intention de la traverser pour accéder à la cuisine. En ouvrant la porte menant à la cuisine, je ramassai machinalement une serviette tombée au sol pour la raccrocher. À peine ai-je eu le temps d'effectuer ces gestes, c'est-à-dire d'ouvrir la porte, suspendre la serviette et me retourner pour vérifier que je n'avais pas réveillé le chat, qu'il avait disparu !

Je m'étais fait la réflexion qu'il s'était réveillé rapidement, sans même avoir pris le temps de s'étirer comme il avait l'habitude de le faire ! Intrigué, je l'appelais, mais en vain. Toutes les portes et les fenêtres étaient bien fermées. Il lui était donc

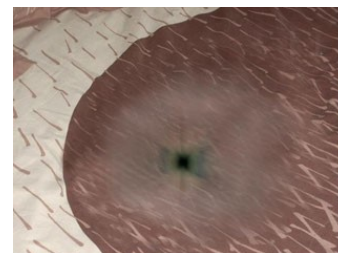


Photo montage  
du chaton disparu

impossible de sortir de la pièce, et encore moins du logement ! Depuis ce jour, personne ne l'a jamais revu.

### **L'automobiliste fantôme**

À l'époque, j'ignorais que des choses ou des êtres pouvaient se faire "avalés" par des vortex dimensionnels, comme j'en avais eu apparemment l'expérience avec le chaton et le tournevis. J'en eus une autre illustration quelques semaines plus tard.

J'étais en train d'effectuer ma tournée de visites à domicile – j'exerçais encore en tant qu'infirmier – et circulais en voiture dans un petit village du Kochersberg alsacien. Arrivé au seul feu tricolore du village qui venait de passer au rouge, trois voitures qui se trouvaient devant moi s'arrêtèrent elles aussi. Aussitôt, le conducteur du deuxième véhicule, seul à bord de sa Renault 5, bondit hors de celle-ci, la contourna par l'arrière et fonça à la boulangerie située à quelques mètres de là. Je le vis pousser la porte et interpeller la boulangère.

Je me fis alors la réflexion suivante : "Eh bien, il doit être du coin celui-là ! Il doit savoir, tout comme moi, que le feu met longtemps à repasser au vert. Il prend tout de même des risques à laisser sa voiture au beau milieu de la chaussée et à oser s'aventurer à la boulangerie !"

Bizarrement ce jour-là, beaucoup plus rapidement que d'habitude, le feu repassa au vert. Le monsieur n'avait toujours pas regagné son véhicule et n'était pas ressorti de la boulangerie ! Pourtant, sa voiture redémarra ! Je fus sidéré, car je voyais nettement qu'il n'y avait personne au volant !

"Mais qui conduit la voiture ? Est-elle téléguidée ou quoi ?" me demandai-je, ahuri par cette scène totalement surréaliste dont je venais d'être témoin. Je me mis donc à avancer lentement afin de voir ce qui se passait dans la boulangerie. Arrivé devant la vitrine, je vis la boulangère tranquillement appuyée au comptoir, car il n'y avait aucun client à servir !

"C'est quoi ce truc, est-ce une blague de la caméra cachée ?" pensai-je en reprenant la route. Subitement, je fis le lien avec la disparition du chaton ! Je ressentis alors que l'"On" voulait me montrer quelque chose. Mais qu'était-ce donc ?



Ces expériences démontrent bien que l'ouverture d'une fenêtre de conscience vers d'autres réalités est possible. Dans les cas cités plus haut, cette fenêtre sur une autre réalité s'est ouverte apparemment de façon accidentelle. Mais des expériences de ce genre ont déjà été réalisées par des scientifiques du consortium secret, soit en manipulant la psyché d'un individu par hypnose à distance, soit en utilisant des technologies antigravitationnelles ou antimagnétiques, afin de modifier son environnement, dixit notre Ange.

Forts de nos expériences mystérieuses, **nous avons compris que parfois les choses que nous voyons avec nos yeux ne correspondent absolument pas à ce qui devrait être.** Et c'est là que saint Thomas avait tort. Il ne faut pas croire tout ce que nous voyons ou entendons, parce qu'il ne s'agit pas toujours de "la réalité". Ne croire qu'en ce que nous voyons ou entendons, peut nous faire tomber dans un gigantesque précipice. Mais avoir la Foi en notre ressenti intérieur, notre intuition, notre guidance, nous permettra de l'éviter et nous rendra d'ailleurs beaucoup plus de services !

### Question à l'Ange :

**Si Sand et moi avons bien compris, la réalité que nous voyons autour de nous devient notre réalité de 3<sup>e</sup> densité, uniquement parce que notre conscience reste bridée à lire des ondes de fréquence de 3<sup>e</sup> densité (c'est-à-dire en dessous de la vitesse de la lumière).**

### Que se passera-t-il lorsque nous changerons de densité lors de l'ascension définitive ?

Vous allez tout simplement, si je puis le dire ainsi, être amenés à modifier complètement la perception que vous avez de votre monde. Pour répondre un peu plus précisément à votre question, il est d'abord important de dérouler ce fil d'Ariane pour comprendre comment se manifeste votre réalité dans votre densité actuelle. Pour cela, replongeons-nous très succinctement dans les bases du fonctionnement de la psyché humaine et de la physique quantique.

Comme vous venez de l'exprimer dans la question, votre réalité de 3<sup>e</sup> densité existe uniquement parce que vous la percevez à travers votre conscience humaine limitée. Pour faire simple, vos perceptions sont dues à des fonctions de votre système nerveux et de votre cerveau spécialement "bridés", adaptés à percevoir et décoder uniquement la 3<sup>e</sup> densité. **Cela veut dire qu'être "conscient" en 3<sup>e</sup> densité, équivaut à lire des ondes de 3<sup>e</sup> densité.** Ce qui sous-entend que lorsque vous commencez à lire des ondes de 4<sup>e</sup> densité, c'est-à-dire des informations provenant de cette 4<sup>e</sup> densité, vous commencez alors à être conscients de cette nouvelle réalité.

Pour l'instant, cette fonction de lecture très limitée de votre environnement actuel, ne vous permet donc pas de percevoir réellement le monde tel qu'il est. Il s'agit donc, selon vos mots, d'une illusion. Mais il s'agit plutôt de réalités déformées par les limites de vos capacités cognitives humaines. Les fonctions psychiques qui structurent votre aptitude à percevoir le monde, ne produisent donc que des concepts limités, voire parfois erronés, qui de ce fait engendrent des croyances spécialement adaptées à votre évolution en 3<sup>e</sup> densité.

Ce qui signifie bien que **votre cerveau ne voit que ce qu'il croit et a tendance à ne pas croire ce qu'il ne voit pas. Cela sous-entend aussi qu'il ne peut pas voir ou comprendre ce qu'il ne croit**

**pas.** De ce fait, pour arriver à percevoir d'autres réalités, il est important que votre psyché – au travers de la structuration de votre cerveau – puisse se modifier pour que vous puissiez “télécharger” de nouvelles “capacités”, afin de réveiller les fonctions encore endormies de votre ADN.

Comment pouvez-vous réaliser cela ?

**En allant chercher les informations qui par exemple permettent à votre ego/mental de s'ouvrir et d'accepter que ces autres mondes existent, et que d'autres êtres, d'autres dimensions, d'autres réalités, peuvent s'avérer réels. Ce qui sous-entend aussi de ne jamais rester sur ses acquis, de toujours ouvrir votre esprit à de nouvelles informations, de nouveaux enseignements, de nouvelles vérités.**

**Pour ce faire, il est indispensable en premier lieu d'aller à la collecte d'informations justes, afin de parvenir à grimper les marches de la Connaissance véritable. Et cela ne peut se faire que si vous avez suffisamment développé votre intuition et surtout que vous savez l'écouter.**

Même si dans vos recherches vous pouviez avoir accès à la totalité de la Connaissance, celle-ci ne serait toujours que “savoir théorique” cantonné dans la sphère du mental inférieur, de l'intellect, qui ne correspond qu'à l'intelligence primaire et limitée de l'ego. Il ne sert donc pas à grand-chose de passer son temps à seulement étudier, car il s'agit avant tout de comprendre les expériences de la vie que vous propose votre Conscience supérieure.

### **LA CONNAISSANCE VÉRITABLE EST UNE GNOSE VÉCUE, EXPÉRIMENTÉE ET ASSIMILÉE PAR L'INDIVIDU.**

**Se lancer à la recherche du Graal équivaut à dédier sa vie à la découverte de son Êtreté multidimensionnelle** et revient à se glisser dans la peau du détective, de l'enquêteur. Tel Sherlock Holmes qui résout toujours les mystères et les énigmes par un processus en trois étapes : l'observation des indices, l'intuition et la logique, même si souvent la logique de votre monde devient complètement obsolète dans les dimensions de conscience supérieures.

Afin d'apprendre à votre esprit à démêler ces jeux de pistes ésotériques et spirituels dissimulant la Connaissance, il est fondamental d'habituer l'intellect à faire des rapprochements, des recoupements, d'affûter son esprit, pour percevoir le lien entre des événements qui a priori ne semblent avoir aucun rapport.

Par exemple parmi les hommes :

- Combien sont capables de faire le rapprochement entre un avion qui pulvérise dans le ciel, les chemtrails et la stérilité qui touche de plus en plus les gens ?
- Combien savent que l'homme respire ou mange quotidiennement des nanoparticules en quantité, même dans le labellisé Bio ?
- Combien savent qu'un terrain acide chez l'être humain est généré par de la colère refoulée et que certaines de ces nanoparticules se développent sous forme de Morgellons uniquement sur un terrain acide ?

- Combien savent que l'intelligence de l'Univers autorise la prédation sous de multiples formes et que l'une de ces formes se manifeste au travers de l'ego humain ?
- Combien savent que la volonté maléfique de semer la mort et la destruction ne correspond en réalité qu'à des forces d'involution permettant "un équilibre dans la Création", comparable au rôle des trous noirs dans l'Univers ?

Pour acquérir ce genre de connaissance, il s'agit de développer un sens aigu de l'observation et de la déduction, une érudition et une curiosité tous azimuts. Ensuite, de ramener toutes les implications de vos découvertes vers votre propre centre, votre Êtreté. Et cela, à tout moment, afin de pouvoir vous poser la question fondamentale que tout être est amené à se poser un jour :

### **Qui suis-je dans ce monde, qui étais-je et qui serai-je dans les autres ?**

La Gnose ne peut donc devenir Connaissance véritable que si elle intègre l'intuition et le ressenti. **Lorsque vous aurez intégré la Connaissance véritable, vous serez en mesure de détecter certaines vérités même dans la désinformation et le mensonge... et déceler le mensonge, dans ce qui de toute évidence vous apparaissait comme la vérité !**

\* \* \*

Allons plus loin, déroulons ce fil d'Ariane et parlons succinctement de lumière, gravité, particule, atome, matière, antimatière, etc., qui sont tous des vibrations constituant le "grand Univers" qui vous entoure. Comprendre la base du fonctionnement de l'Univers est quasi indispensable pour appréhender le phénomène de l'ascension et ne pas vous laisser bernier par les innombrables ragots et potins véhiculés par Internet ou autres médias.

Comme vous le savez maintenant, votre environnement est "apparemment" constitué de matière (c'est-à-dire de particules d'énergie densifiées et figées) et d'éther constitué d'ondes en mouvement comme entre autres l'énergie électrique et magnétique, la lumière, la gravitation, les émotions humaines, la chaleur, etc.

L'environnement de matière qui constitue votre monde quotidien et dans lequel vous êtes incarnés, est une création qui provient de la conscience source de l'Univers (cette source étant comparable à l'énergie à partir de laquelle tout existe). À ce niveau-là, cette création ressemble à une sorte de soupe d'ondes/informations constamment en agitation.

Ensuite, chaque fractale individualisée de l'énergie de cette source (le Soi supérieur) devient une conscience "habilitée" à créer un monde destiné à "contenir sa propre création". Ce monde est une sorte de bulle qui vibre à la même fréquence que son créateur. Une conscience individuelle sous une forme humaine devient alors le centre de cette bulle, qui correspond au monde manifesté par cette conscience ou Soi supérieur.

Afin qu'un individu puisse "jouir" du monde créé par son Soi supérieur, sa conscience sous la forme de croyances doit pouvoir se projeter à travers ses cinq sens dans cette espèce de soupe d'ondes, qui remplit sa bulle. Au moment où la conscience se projette dans sa bulle/monde, elle a pour effet d'en ralentir le mouvement jusqu'à en "figer" une certaine partie en corpuscules qui deviennent alors matière densifiée.

Les possibilités multiples (les ballons) coexistent.  
Pourtant l'observateur ne choisit qu'une seule  
possibilité (un seul ballon pour jouer).



Ces mouvements d'ondes et de particules, modelés par le Soi supérieur, correspondent sur le plan quantique aux possibilités multiples qui existent potentiellement pour un individu. Ce dernier se charge de ne choisir qu'une seule possibilité, afin de la transformer en "sa réalité quotidienne", au travers des croyances générées par son ego.

En ralentissant la vibration d'une partie des ondes / soupe cosmique, le Soi supérieur les transforme en particules de densité. Celles-ci, de ce fait, constituent le liant/matière du monde dans lequel évolue l'individu.

La 3<sup>e</sup> densité existe uniquement à travers les expérimentations de l'ego. Il représente donc une émanation densifiée de cette "Source", afin que celle-ci puisse expérimenter les effets et conséquences de sa création, à travers son extension humaine. Et c'est l'âme qui joue le rôle d'interface entre l'individu et la "Conscience créatrice", afin de "collecter les résultats" de chaque dénouement karmique que l'individu réalise tout au long de son processus d'incarnation.

Il s'agit de la Conscience "ultime ou primordiale" de l'Univers qui, par exemple, s'exprime dans les myriades de corps de densité qui constituent le milieu de vie en général. De ce fait, la densité du minéral, végétal, animal, humain, suprahumain et la multitude d'ondes et de vibrations qui constituent la chaleur, la lumière, l'éther... sont des vibrations communes aux 1<sup>ère</sup>, 2<sup>e</sup>, 3<sup>e</sup>, 4<sup>e</sup>, 5<sup>e</sup>, 6<sup>e</sup>, 7<sup>e</sup> densités.

Ces différents mondes de densité sont donc manifestés par les formes de conscience qui les habitent. Par exemple :

- L'esprit de la roche manifeste le monde minéral en 1<sup>ère</sup> densité.
- L'esprit des plantes, les Devas, manifeste le monde végétal dans la 2<sup>e</sup> densité.
- L'humain – "l'Adam" sous sa forme animale Homo sapiens sapiens – manifeste le monde humain dans la 3<sup>e</sup> densité, etc.

Pour illustrer la genèse d'une dimension dans sa densité, prenons alors l'exemple d'un enfant qui décide de construire une maison en LEGO.

Dès l'instant où il ouvre la boîte de LEGO, il joue le rôle de "l'Impulsion" de la conscience de la "Source", autrement dit l'Intention de l'Infini. Il va donc utiliser certains composants qui figurent dans la boîte, afin de reproduire quelque chose qui ressemble à ce qu'il connaît déjà dans son quotidien, par exemple une maison. Pour ce faire, il devra utiliser sa conscience, c'est-à-dire la Connaissance/Information qu'il a amassée depuis son plus jeune âge pour réaliser cette construction.



Pour réaliser sa construction, il va utiliser les pièces de LEGO, représentant la matière et un processus mental, représentant l'énergie, en utilisant sa cognition provenant de sa connaissance limitée. Ceci revient à dire qu'il apprend à réaliser une création, pour jouir à travers son émotionnel du résultat final : la maison en LEGO !

Supposons que les tranches d'âge correspondent aux différentes densités et aux aptitudes à maîtriser sa création.

À 4 ans, l'enfant sera capable de réaliser maladroitement et approximativement une construction en LEGO, que lui seul identifiera à une maison. À ce stade de sa création, cela pourrait correspondre à la 3<sup>e</sup> densité limitée par ses capacités.

À 8 ans – après 4 ans d'apprentissage –, il sera capable de réaliser une maison très élaborée. À ce stade de sa création, cela pourrait correspondre à l'échelon de la 4<sup>e</sup>, 5<sup>e</sup> ou 6<sup>e</sup> densité.

Pour faire le rapprochement :

– Chaque tranche d'âge correspond à une nouvelle densité et à une nouvelle aptitude à maîtriser sa création.

– Le Soi supérieur est comparable à la somme des connaissances/informations que l'enfant a amassées depuis sa plus tendre enfance.

– La maison est le résultat de sa création dans chaque moment présent, peu importe son âge.

### **CELA IMPLIQUE QUE LA CAPACITÉ DE CRÉATION D'UN INDIVIDU, DÉFINIT LA DENSITÉ DANS LAQUELLE IL ÉVOLUE.**

Donc, si l'enfant n'avait pas été capable de collecter suffisamment d'informations (la Connaissance) par exemple entre ses 4 ans et ses 8 ans, il aurait tout bonnement continué au moment de ses 8 ans à construire la même maison qu'à ses 4 ans !

C'est exactement ce qui arrive à un individu qui ne va pas chercher les informations<sup>11</sup> (la Connaissance) pour sa propre évolution.

### **L'ASCENSION D'UN INDIVIDU CORRESPOND DONC AU FAIT D'ÊTRE LUI-MÊME CAPABLE DE CRÉER ET GÉRER SON NOUVEAU MONDE.**

**Son nouvel univers dépendra alors de la Connaissance qu'il a amassée tout au long de ses incarnations et qu'il peut aller chercher aujourd'hui, grâce à sa connexion à son Soi supérieur.**

**Il s'agit donc d'écarter la doctrine New Age qui conseille sournoisement de laisser tomber le mental de l'ego. Alors que la véritable compréhension, c'est-à-dire le savoir de l'Esprit, émergera spontanément lorsque l'ego-mental aura relâché son emprise.**

---

11. Frédérique Ahond, article "Information, citoyenneté et liberté des médias".  
<https://bienvenussurlanouvelleterre.jimdo.com/témoignages-résonances/les-partages-de-frédérique-ahond/information-citoyenneté/>

## DEMANDER À COMPRENDRE POURQUOI EST LE FONDEMENT MÊME DE L'ÉVOLUTION.

**IL EST DONC INDISPENSABLE DE CONNAÎTRE VOTRE PASSÉ, SI VOUS VOULEZ CONNAÎTRE VOTRE AVENIR !**

**Votre passé est le karma. Celui-ci rassemble toutes les règles et les lois universelles qui constituent la Connaissance. Celle-ci se redécouvre à travers l'histoire, la science, la physique, les mathématiques, la paléontologie, l'alchimie, l'astronomie... et devrait vous aider à comprendre et manifester votre futur, en ayant conscience de l'intrication des multiples réalités hyperdimensionnelles.**

Alors pourquoi vous est-il possible de voir votre monde sous forme de matière solide ?

Bridée par la désactivation d'une grande partie de vos gènes, votre conscience ne peut percevoir que la 3<sup>e</sup> densité vibratoire. Elle est donc dotée de codes configurés et prévus pour "sélectionner" puis "retenir" certaines ondes, cela précisément et uniquement dans cette fréquence de 3<sup>e</sup> densité.

Au moment précis où vos yeux les lisent – c'est-à-dire lorsque vous leur accordez votre attention par le fait de les regarder –, ces ondes se transforment en particules figées et tenues en équilibre parfait, par l'action combinée de votre conscience cognitive, du champ magnétique terrestre et de la gravité terrestre.

Pour illustrer cela, imaginez que chaque individu en 3<sup>e</sup> densité vive dans une espèce de bulle constituée de tous types d'informations.

Agglomération de particules formant la matière.

(Humour... Voici comment les particules de polystyrène arrivent à se transformer en chat !)



Dans cette bulle, certaines formes d'ondes "pratiquement figées", deviennent des sortes de transporteurs de particules – les molécules – pour former la matière qui constitue l'environnement. Par exemple pour former les arbres, la roche, l'eau, les maisons, les corps humains, les animaux, un objet, etc.

D'autres ondes restées en mouvement sont chargées de perturber ce milieu de matière, en devenant un support électromagnétique qui transporte de l'énergie (mais sans transporter de matière), ce qui permettra in fine, d'organiser et structurer les événements dans le quotidien de l'individu. Par exemple, c'est ce qui crée les circonstances de vie par une action, une pensée, une intention...

Les corpuscules d'ondes et de matières se différencient donc entre eux par leur mode d'assemblage, c'est-à-dire la manière dont se combinent "atomiquement" les molécules qui les composent.

Pour illustrer de façon très imagée :

Un facteur dépose du courrier dans une boîte aux lettres. Le facteur et le courrier sont constitués de matière, c'est-à-dire d'un ensemble de cellules constitué de molécules qui sont, au niveau microscopique, des ondes figées.

Le fait que le facteur se déplace pour déposer du courrier induit une action, un mouvement, qui engendre un nouvel agencement dans la disposition des particules/molécules, matérialisées par le facteur. Ce mouvement de particules – représenté par le corps éthérique du facteur lors du déplacement – permet donc à la matière de se déplacer dans l'espace grâce au support/vecteur – le corps éthérique – qui lui est une manifestation de la conscience/intention.

Il y a donc eu un déplacement du facteur et du courrier (la matière), grâce à l'onde formée par les multiples Intentions de la Création, c'est-à-dire les circonstances “qui font que”.

L'ensemble des mouvements/déplacements (l'énergie) de cette matière/molécules, crée en permanence de nouvelles “circonstances génératrices d'expériences” dans le quotidien de l'individu, capables d'engendrer toutes sortes d'émotions (joie, déception, colère...). Et inversement, chaque émotion engendre automatiquement des “circonstances génératrices d'expériences” capables de produire un nouveau déplacement de particules/matière.

À chaque instant, l'individu **réajuste** lui-même cette bulle d'ondes et de particules à travers ses cinq sens, c'est-à-dire **autant par les résistances de son ego que par l'acceptation de celles-ci, afin de générer de l'énergie au travers de son émotionnel**. Tout ce qui existe à l'intérieur de cette bulle correspond à son univers personnel, sa propre réalité exprimée au travers des programmes limités de son ADN.

*(Il est judicieux ici de faire un parallèle. Les entités prédatrices sans âme, c'est-à-dire sans émotionnel, ne savent pas créer leur propre monde, puisqu'elles ne sont pas soumises à la gravité. Elles ne peuvent donc que se promener dans le non-temps, parce qu'elles sont des nomades intemporels. Elles sont alors obligées de devenir prédatrices et de se nourrir de l'énergie de création des autres.)*

Reprenons le fil ! Une particule de matière n'est donc en réalité que de l'énergie solidifiée par la conscience qui l'observe, portée par l'émotion qui est générée à ce moment-là. Cela en fonction de la dimension, c'est-à-dire de la fréquence vibratoire dans laquelle se trouve la conscience de l'observateur.

Ce qui signifie qu'au plus le codage de l'ADN – réduit à sa plus simple expression – s'exprime au travers de la conscience d'un individu encore “en sommeil”, au plus les mouvements ondulatoires dans sa propre bulle sont ralentis et les particules de matière sont denses/lourdes. (Cela est la cause de la non-fluidité dans la vie.)

C'est pour cette raison que les personnes qui sont parvenues à restaurer leur ADN et se libérer de leur émotionnel, peuvent être capables de traverser de la matière, des murs, de soulever des charges importantes, de se téléporter, etc.

Les résistances “primitives” inhérentes à l'ego (les peurs, l'agressivité, la prédation, la soumission...) concordent donc avec le codage verrouillé dans l'ADN et correspondent à la

conscience réduite à un minimum vital, afin de permettre à l'âme d'un individu de survivre lorsqu'il "chute" dans la matrice.

Ce qui signifie aussi que l'ego est la plus petite fractale de la Conscience universelle qui, pour qu'il ne puisse plus se reconnaître en elle, subit lors de "la séparation/chute", une dépolarisation magnétique complète.

À ce moment-là, cette fractale de conscience (l'ego) ne pourra plus que s'identifier à la matière, pour les besoins de l'expérience de l'incarnation et du jeu de la dualité.

Dans votre 3<sup>e</sup> densité, une onde, qu'elle soit lumineuse, électrique, sonore, magnétique ou autre, est une vibration/oscillation qui traverse l'éther. L'éther correspond à l'espace qui existe entre les particules densifiées, solides. Ce mouvement oscillatoire qui traverse l'éther, vous apparaît comme étant strictement linéaire parce qu'il vous procure l'illusion que les particules de matière se déplacent d'un point A vers un point B (comme dans l'histoire du facteur).

Ainsi, par exemple, lorsqu'une personne réalise puis intensifie l'intention de se déplacer, le mouvement de déplacement se crée d'abord par la projection de son corps éthérique à travers l'espace/éther. Le corps éthérique se révèle donc être le support de la conscience/intention.

Le corps éthérique représente une sorte de support magnétique qui permet à la conscience d'être capable de se manifester dans le passé ou le futur de l'individu. Le phénomène de bilocation est basé sur ce principe.



Que ce soit la pensée, la lumière, le son et même un objet, à cause des forces de gravitation très spécifiques de votre densité, ceux-ci sont toujours en déplacement d'un point à l'autre, même si à vos yeux, ils ne bougent pas.

Il s'agit donc d'une sorte d'illusion due à l'influence de la gravitation terrestre, qui permet aux ondes de traverser l'espace-temps pour se figer sous forme de particules (se densifier pour prendre une forme matérialisée), dès l'instant où vous les fixez au travers de votre conscience spécialement adaptée à ne percevoir que la 3<sup>e</sup> densité.

Lorsque vous observez un objet par le biais de votre 3<sup>e</sup> densité de conscience, vous voyez un objet grâce à l'espace qui existe autour de lui, car dans cet espace, l'éther vibre. L'objet en lui-même n'est que de l'éther gelé, coagulé, c'est-à-dire "en équilibre", immobilisé entre l'antimatière et la matière, parce que vous le regardez au travers de votre conscience, c'est-à-dire par le biais de vos croyances/programmes de 3<sup>e</sup> densité.

Vous croyez voir un objet en 3D (longueur - largeur - profondeur) mais en pratique, vous ne voyez réellement que la hauteur et la largeur. Votre psyché octroie à l'objet une profondeur/un volume, parce que votre conscience a appris à reconnaître et identifier l'objet. (De la même manière que l'enfant apprend d'abord à reconnaître la forme d'une maison, avant de pouvoir en reconstruire approximativement une réplique avec son jeu de LEGO.)

En réalité, vous ne percevez que les surfaces “réellement visibles” de l’objet, celles qui se trouvent face à vous. Mais c’est votre conscience qui traduit la vision 2D en une vision de 3D. Ce qui signifie que ce sont les mémoires/programmes engrammés dans votre conscience, qui projettent une certaine “idée de l’objet” – sa représentation – dans la soupe quantique de votre environnement, afin de produire une image que votre cerveau est capable de comprendre et d’accepter comme une réalité. Il procure donc une existence, une forme, une image à votre environnement qui provient de toutes les densités (1, 2, 3, 4, 5, 6, 7) qui sont habitées par l’Esprit ou Champ unifié d’information ou Conscience de l’Univers...

Il faut donc bien comprendre que tous les potentiels de réalité, qui constituent votre quotidien de 3<sup>e</sup> densité, sont des scénarios possibles produits par votre propre conscience illimitée de 7<sup>e</sup> densité. **Cela signifie que votre Soi supérieur est le metteur en scène de votre vie en 3<sup>e</sup> densité.** Il en sera de même en 4<sup>e</sup> densité, mais les règles du jeu auxquelles votre conscience sera confrontée auront changé.

La conscience de votre Soi supérieur assemble toutes les réalités existantes, mais l’ego/mental est chargé de les trier, les séparer, pour ne choisir que celles qui lui conviennent. En réalité, l’individu voyage sur une vague d’énergie créée par toutes les formes-pensées de son Soi supérieur et ces formes-pensées représentent la totalité de ce qui existe !

**Ce qu’un individu voit en 3<sup>e</sup> densité ne correspond donc pas à la nature véritable de l’Univers. Mais sa croyance en ce qu’il perçoit, ne reflète qu’une seule parmi d’innombrables autres possibilités qui constituent l’Univers** (à l’exemple des entités multidimensionnelles présentes dans le bus dans l’histoire de Sand). Il s’agit même, pour imaginer, d’une réalité transposée par les perceptions de l’ego, c’est-à-dire de ce qui vous arrange, parce que conforme à ce que vous croyez.

**“Les choses ne sont réelles que lorsqu’on apprend à accepter leur réalité.”**

(dixit Don Juan dans *Histoires de pouvoir* de Carlos Castaneda)

Lorsque vous percevez votre réalité, vous voyez une illusion comparable au négatif d’une photo, car ce que vous percevez comme vide est rempli d’éther, qui n’est qu’une soupe de vibrations et de particules non ordonnées plus ou moins dense. Les corps solides, c’est-à-dire les objets, la matière, sont en réalité beaucoup plus “vides” que l’éther qui entoure l’objet, car ils sont constitués d’atomes agglomérés, triés, ordonnés et assemblés par la conscience qui les observe. Et c’est parce que la conscience l’observe, l’entend ou le sent que l’objet ou la chose se matérialise dans “votre monde”.

C’est à ce moment-là que les particules de matière, qui par exemple constituent l’objet, libèrent des photons qui sont des paquets/quanta de rayonnement lumineux que vos yeux peuvent voir et qui constituent l’onde de forme. Les photons sont des paquets d’énergie élémentaire de rayonnement électromagnétique<sup>12</sup>, qui sont échangés lors de l’absorption ou de l’émission de lumière par la matière au moment de sa matérialisation, c’est-à-dire dès le moment où vous la regardez.

---

12. Article “Expérience de Philadelphie” de Wikipédia.

[http://fr.wikipedia.org/wiki/Exp%C3%A9rience\\_de\\_Philadelphie](http://fr.wikipedia.org/wiki/Exp%C3%A9rience_de_Philadelphie)

Contenu soumis à la licence CC-BY-SA 3.0 (<http://creativecommons.org/licenses/by-sa/3.0/deed.fr>)

Ceux parmi vous qui ont déjà fait l'expérience de traverser une fenêtre dimensionnelle, ont donc pu s'apercevoir que certains objets, animaux ou même des personnes, leur apparaissent non pas sous une forme dense, mais sous l'aspect d'hologramme ou de forme semi-éthérée. Ainsi, dans votre 3<sup>e</sup> densité, vous arrivez à voir un objet ou une chose par le simple fait de l'observer. Les particules de matière qui composent l'objet, libèrent à ce moment précis des photons que vos yeux "voient".

Par exemple, dans le cas du chaton qui sur le lit s'était subitement volatilisé, il s'est produit une "collision dimensionnelle" provenant d'une 3<sup>e</sup> dimension parallèle, où dans le quotidien "d'un autre Jenaël" le chat n'existait pas. Son inconscient a donc choisi de suivre cette nouvelle possibilité venant subitement submerger son psychisme, et qui a été matérialisée par son Soi supérieur à travers la loi des multiples possibilités. Le chat, à ce moment précis, a été propulsé dans une autre réalité, c'est-à-dire dans un autre monde et a cessé d'exister aux yeux de Jenaël.

Mais ce avec quoi Jenaël n'a pas fait le rapprochement, c'est que quelques jours plus tard, il s'est séparé de sa compagne !

En ce qui concerne l'histoire de l'automobiliste et de la boulangère, une nouvelle possibilité de futur s'est engouffrée dans la réalité de Jenaël. Quelques jours après, il a décidé de démissionner de son travail !

Dans l'histoire du tournevis, le psychisme de Jenaël a choisi de façon identique d'occulter le tournevis qu'il "croyait" disparu, parce que là aussi son psychisme a poursuivi sa route sur une voie parallèle. Cette fois-ci, le Soi supérieur de Jenaël, par l'intermédiaire de son Êtreté située en 6<sup>e</sup> densité, lui a offert "en cadeau" la petite fleur en plastique, afin de témoigner de sa réalité dans des densités supérieures. Ce qui suppose aussi que sur une autre réalité de 3<sup>e</sup> densité, quelqu'un – peut-être une petite fille qui jouait avec une fleur en plastique – s'est retrouvé subitement avec un tournevis à la main !

Ce petit exposé de physique quantique très élémentaire, n'est cependant valable qu'en 3<sup>e</sup> densité, c'est-à-dire dans un monde où les particules provenant de l'éther, oscillent en dessous de la vitesse de la lumière et sont soumises à la gravitation.

La vitesse de la lumière qui détermine et limite votre perception des choses, représente donc la frontière entre la 3<sup>e</sup> et la 4<sup>e</sup> densité. Il faut savoir qu'il existe quelque chose qui "va plus vite que la lumière" : il s'agit du champ de force de la gravitation.

**La gravitation, d'ailleurs aussi présente sur d'autres planètes, supprime toujours la vitesse de la lumière.** Ce qui sous-entend qu'aucune particule d'un monde de 3<sup>e</sup> densité ne peut franchir la vitesse de la lumière sous peine d'être désintégrée... sauf si quelqu'un ou quelque chose parvient à inverser le champ magnétique.

C'est exactement ce qui se passe par exemple lors des abductions physiques par des êtres provenant de la 4<sup>e</sup> densité qui, à cette fin, utilisent une technologie antimagnétique et antigravitationnelle. Et c'est aussi ce genre de phénomène d'inversion magnétique qui se passera à l'échelle mondiale, lors du renversement définitif du spin magnétique de la Terre et qui provoquera l'ascension.

Donc, pour répondre à votre question de façon plus précise, au moment du basculement définitif des pôles, il se produira une sorte d'accélération de vos perceptions puisque la matière autour de vous, c'est-à-dire l'univers de 3<sup>e</sup> densité qui vous est coutumier, se fondra par le biais de vos sens et de vos perceptions avec les densités supérieures, dans lesquelles d'autres extensions de votre âme existent.

Ce phénomène est comparable à la mort lorsque la conscience de l'individu, portée par son corps éthérique, traverse cette sorte de tunnel décrit par ceux qui ont fait l'expérience de mort provisoire.

Cependant, cette fois-ci, le corps humain subira lui aussi un transfert de ses atomes, c'est-à-dire de sa biologie vers une nouvelle dimension de réalité. Ce phénomène de transfert moléculaire est un peu comparable au résultat de l'expérience de Philadelphie<sup>13</sup> en 1943, (qui n'a que partiellement abouti, parce que toutes les données n'étaient pas encore comprises à l'époque.

La dépolarisation moléculaire qui aura lieu lors de la transition, ne sera pas provoquée artificiellement, mais se fera "dans les règles de l'art" par le phénomène naturel du retournement des polarités terrestres.

Une fois de l'autre côté du "tunnel", vous vous retrouverez soit dans une 4<sup>e</sup> densité de conscience sur Terre ou ailleurs, pour ceux qui s'y sont préparés, soit dans celle d'un nouveau cycle de réincarnation de 3<sup>e</sup> densité : l'âge d'or débutant au temps d'une sorte de préhistoire pour les ego les plus résistants, ou à d'autres époques (cathare, Moyen Âge, Renaissance...), selon les expériences karmiques non encore résolues.

En ce qui concerne les individus qui se seront véritablement affranchis de leur processus karmique, ainsi que de la résistance de l'ego et de la peur (surtout celle de la mort), ils seront amenés à rassembler et à fusionner toutes les expressions d'eux-mêmes, demeurant dans des grilles de dimensions et densités plus élevées. Et cela, non seulement au sein de la matrice holographique de la Terre, mais aussi sur celles se situant dans des vibrations plus élevées correspondant aux vibrations siriennes, pléiadiennes, arcturiennes, cassiopéennes ou autres dans lesquelles existent d'autres parties physiques de vous-mêmes, qui à travers leur perception linéaire du temps représentent "un futur". Ce changement radical de perception se fera pendant le basculement du champ magnétique terrestre.

**En 4<sup>e</sup> densité, vous serez capables de voir toutes les réalités qui se cachent derrière le même objet, la même personne ou le même événement. Ce qui revient à dire qu'en 4<sup>e</sup> densité, vos yeux physiques auront acquis les mêmes capacités que votre pinéale, votre 3<sup>e</sup> œil, c'est-à-dire voir au-delà de la matière de 3<sup>e</sup> densité.**

Cependant, il est important, dès à présent, de comprendre que certains d'entre vous ne feront pas réellement ce voyage transdimensionnel à ce moment-là, puisqu'ils sont déjà incarnés en 4<sup>e</sup> densité de conscience ou même dans des dimensions de densité supérieures. Néanmoins, ceux-ci ont

---

13. Article "Expérience de Philadelphie" de Wikipédia.

[http://fr.wikipedia.org/wiki/Exp%C3%A9rience\\_de\\_Philadelphie](http://fr.wikipedia.org/wiki/Exp%C3%A9rience_de_Philadelphie)

Contenu soumis à la licence CC-BY-SA 3.0 (<http://creativecommons.org/licenses/by-sa/3.0/deed.fr>)

accepté de “redescendre” en 3<sup>e</sup> densité, pour œuvrer et accompagner l’humanité dans sa transition. Certains parmi eux ne se rappellent pas encore avoir accepté d’être coupés de leurs capacités, car ils se sont incarnés avec une conscience encore “bridée” de 3<sup>e</sup> densité. Il s’agit par exemple d’individus provenant de la lignée des planificateurs/rédempteurs qui œuvrent en ce moment même, incarnés incognito dans des corps humains. Ils ne participeront pas jusqu’au bout à la grande transition, car leur inconscient “sait” qu’ils seront “récupérés” – c’est-à-dire “réhabilités” dans leur fréquence vibratoire multidimensionnelle d’origine – par ceux de leur lignée galactique, un peu avant le basculement final du champ magnétique de la Terre.

**En réalité, tous les humains ressentiront cette transition finale, car ils réaliseront subitement qu’ils se trouvent dans un environnement qui leur semble étrange, et à la fois singulièrement familier !**

Pour décrire ce phénomène, comparez-le à l’histoire d’*Alice au pays des merveilles*. Alice, en traversant le terrier du lapin blanc, se retrouve dans un nouveau monde qui à la fois lui semble habituel, mais en même temps méconnaissable et bizarre. Ce nouveau monde se révélera être celui de 4<sup>e</sup> densité pour certains ou un nouvel environnement de 3<sup>e</sup> densité pour d’autres.

Transmis par Sand & Jenaël