

**Expériences transdimensionnelles  
&  
Messages des planificateurs de vie galactiques**

*Cet écrit défie une nouvelle fois les croyances humaines. Certains concepts risquent donc d'être difficiles à admettre. Nous vous invitons à le lire tranquillement, en ouvrant simplement votre cœur à ce qui pourrait remettre en cause votre entendement.*

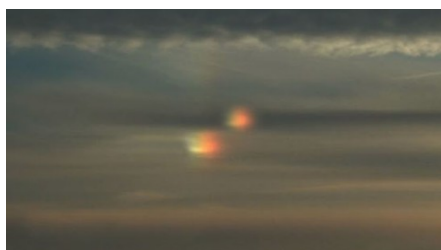
*Nous ressentons une sorte d'urgence à dévoiler de nouvelles vérités. Nous n'avons pas d'autres alternatives que de continuer à témoigner en notre âme et conscience de notre Êtreté, car il est plus que jamais temps de s'ouvrir à d'autres réalités d'existences pour ceux qui sont prêts à s'extraire de leur ignorance.*

Voici donc l'écrit que nous avons entamé au mois de juin, concernant nos expériences personnelles avec des êtres provenant d'autres dimensions. Nous avons eu à plusieurs reprises des contacts souvent nocturnes avec les planificateurs, soit sous forme sensitive-physique par des flashes-visions, soit uniquement psychique par des rêves ou des songes très puissants et lucides.

Pour la majorité de la population, les abductions physiques ou psychiques par des êtres venus d'ailleurs, font encore partie de phénomènes qualifiés d'irrationnels ou d'extraordinaires. Pourtant, ces contacts sont bien plus fréquents que ce que pourrait penser l'opinion publique et se font depuis quelques années de plus en plus couramment.

Pour ma part, mes premiers rapports conscients avec des "êtres extraterrestres" ont commencé à l'âge de quatorze ans, alors que mes parents et moi habitions une petite bourgade de campagne.

Je me souviens d'un soir où, discutant avec un ami en bas de chez lui, j'aperçus deux sphères rouge-orangé de la taille d'un petit melon tourner à une distance indéfinissable au-dessus de son épaule gauche. Lorsque je lui montrai du doigt les deux sphères, non seulement il ne les voyait pas, mais



il ne me prit absolument pas au sérieux. En rentrant chez moi, les deux boules apparurent et disparurent à plusieurs reprises. En montant les escaliers de la maison familiale, elles m'ont même "salué" d'une sorte de ballet accéléré, puis ont disparu à une vitesse fulgurante vers l'horizon.

J'avais compris ce jour-là, que les deux sphères s'étaient montrées uniquement à mes yeux et qu'il était inutile d'en parler.

Quelques mois plus tard, à la suite d'un accident domestique, mon âme a quitté mon corps pour laisser place à une nouvelle âme. Ce phénomène de transfert d'âme se nomme "walk-in". Mon âme actuelle est entrée dans mon corps après une expérience de mort imminente, libérant ainsi celle qui était incarnée depuis la naissance.

Ce que je ne savais pas encore à ce moment-là, et qui m'a été révélé par les êtres qui m'ont visité le mois dernier, est que l'apparition des boules orange et cette expérience de mort imminente étaient

liées. Cet accident domestique, que je décris en détail dans “L’histoire de Jenaël”<sup>1</sup>, a été provoqué afin qu’une âme plus évoluée puisse s’incarner dans mon corps.

Je sais aujourd’hui, même si cela pourrait paraître prétentieux, que Sand et moi faisons partie d’un groupe d’êtres qui, à plusieurs reprises, sont venus s’incarner en couple sur Terre à des époques charnières pour l’humanité. À ces différentes périodes de l’évolution humaine où la déchéance de l’esprit humain atteignait son paroxysme, je fus même persécuté et torturé par ces êtres, que j’ai retrouvés de nouveau dans mon incarnation actuelle.

L’humanité matérialiste et égotique arrive à la fin de son évolution. Nous le savons avec une certitude inébranlable ! Tout au long des *Dialogues avec notre Ange*, Sand et moi avons expliqué les tenants et les aboutissants de cette fin de cycle. Nous avons décrit dans le détail notre propre chemin d’évolution, car nous savions que pour toucher l’ego humain, nous ne pouvions que témoigner de nos propres expériences.

Depuis plus de trois ans, notre travail a été de nous mettre à nu et de nous proposer en exemple pour permettre à ceux qui l’acceptent, de comprendre comment libérer leur âme de leur processus karmique. Désormais les dés sont jetés. Certains n’ont pas compris, leur ego encore trop en souffrance a préféré nous dénigrer, nous rejeter et nous calomnier, mais ils ont fait leur choix. D’autres restent désespérément englués dans leurs croyances, submergés par l’indécision, le doute et la peur. Mais d’autres encore sont désormais préparés à franchir le pas pour “vibrer” et “matérialiser” eux-mêmes leur propre réalité.

Bien que beaucoup de personnes ne soient pas encore prêtes à entendre ne serait-ce qu’une parcelle de vérité, nous avons ressenti qu’il était temps de raconter comment se passent les visites nocturnes de nos alliés extraterrestres et de lever une autre partie du voile sur ce que nous avons appris d’eux.

Nous invitons donc les nouveaux lecteurs, qui se questionnent à propos de leur propre cheminement, à prendre le temps de relire nos dialogues depuis le début. Nombreuses de nos expériences de vie y sont relatées.

Revenons donc à nos expériences de contact avec les êtres venus d’ailleurs.

En premier lieu, Sand raconte une expérience de projection transdimensionnelle qui lui est arrivée fin juillet 2013, après notre expulsion du lieu où nous vivions auparavant :

J’avais en ma possession un objet qui me permettait d’ouvrir des portes temporelles. En compagnie d’une amie et de Jenaël, nous étions tous trois guillerets et émerveillés de prendre conscience qu’il était si facile de “passer de l’autre côté”. Je leur montrai comment je procédais. D’un geste de la main, en me concentrant et brandissant cet objet en direction d’un mur, s’ouvrait instantanément un vortex circulaire. Cela se présentait telle une masse d’énergie tournoyante qui s’enroulait sur elle-même. Je leur proposai alors d’y pénétrer, mais ils hésitèrent à s’y aventurer. J’en ouvris un deuxième qui se referma presque aussitôt, puis un troisième que je franchis alors instinctivement.

À peine avais-je traversé ce vortex, que m’apparut la tête allongée d’une Amasutum qui semblait m’attendre. Ses grands yeux obliques d’un beau jaune-vert lumineux, laissaient voir une pupille sombre en forme de fuseau vertical. Cet être reptilien marchant sur deux

---

1. Voir tome 1 ou sur <https://bienvenussurlanouvelleterre.jimdofree.com/notre-histoire/2-jenaël/>

pattes possédait également une queue. Mesurant un peu plus de trois mètres, son corps était recouvert d'écailles à multiples facettes d'un somptueux vert olive étincelant.

Un court instant, hébétée et confuse de mon intrusion involontaire, je me suis étonnée qu'elle accepte de recevoir une humaine dans son monde. Émanait d'elle une énergie douce et bienveillante qui me mit instinctivement en confiance. Nos échanges furent uniquement de nature télépathique. Elle m'invita à visiter un endroit très sobre où tout était fondu dans la masse, sans aucun meuble. Dans une autre pièce, se trouvait un lit à ma taille, ainsi qu'une sorte de penderie où des costumes humains étaient suspendus sur des cintres. Ces vêtements étaient vraiment disproportionnés par rapport à sa morphologie. Elle m'expliqua que les Amasutum, en changeant de dimension, changeaient également de taille et que ces costumes leur servaient lorsqu'elles endossaient une forme humaine, alors qu'elles œuvraient sur Terre parmi les humains. J'avais la curieuse sensation de savoir déjà cela et me sentais très à l'aise en sa compagnie. Cette énergie féminine de bonté et d'altruisme m'était infiniment familière.

En poursuivant la visite, je parcourus un couloir aboutissant dans une nouvelle pièce. Dans celle-ci, se trouvait une sorte de petit mobilier qui abritait des flacons. Elle m'invita à passer la nuit dans la chambre et me tendit alors une fiole contenant une lotion, dont je devais m'enduire le corps avant d'aller me coucher. Après un long et profond sommeil, je me réveillais doucement, ne comprenant absolument plus où j'étais et ayant énormément de mal à retrouver ma réalité terrestre.

ÊTRE REPTILIEN FEMELLE

AMASUTUM



Depuis cet événement qui a bouleversé mon quotidien, je sus que je n'étais pas seule sur Terre. D'autres Amasutum étaient incarnées ou alors nous côtoyaient sous leur déguisement humain (puisqu'elles sont polymorphes) et œuvraient elles aussi pour la grande transition de l'humanité. **J'avais clairement conscience que ce que je prenais pour un rêve, était simplement une réalité parallèle.** Avoir accepté ce postulat me conforta dans mon ouverture d'esprit et mon cheminement "spirituel".

J'avais compris à ce moment-là, que le contact avec cet être venu d'une autre dimension "m'avait été permis", parce que j'avais accepté ma mission d'âme et mon rôle karmique.

J'étais apparemment prête à d'autres contacts avec des dimensions parallèles, ce qui commença à se réaliser en avril de cette année. En voici le récit :

Comme dans ma réalité quotidienne, je me trouvais dans mon lit et à mes côtés Jenaël dormait d'un profond sommeil. Toutefois, notre lit et notre chambre changèrent d'aspect et nous nous retrouvâmes dans une sorte de chambre d'hôpital. À ma droite, un appareil mesurait apparemment mes constantes. Je ne comprenais pas pourquoi Jenaël ne se réveillait pas. Une infirmière, curieusement très âgée, pénétra dans la pièce et vint à mon chevet. Elle m'expliqua par télépathie que je n'avais rien à craindre et que Jenaël ne se réveillerait pas. Dès ce moment-là, sa physionomie se modifia. De l'infirmière de taille humaine, elle devint un petit être humanoïde cristallin, tout chétif, mesurant à peine un mètre. Je voyais parfaitement l'ossature de son crâne recouverte d'une "chair" translucide. Jenaël, lui, ne bougeait toujours pas. En réalisant l'étrangeté de la situation, je pensais avoir à faire à un

Miminu (petit gris belliqueux), mais je ne sais pour quelle raison, j'ai "retrouvé mes esprits". Prise d'une panique irrépressible, je demandai à mon Soi supérieur de me venir en aide pour que je puisse m'extraire de cette situation. C'est ainsi que je me suis réveillée. En me levant, je me rendis compte que je saignais du nez.

En faisant part de mon "rêve" à Jenaël, je lui exprimais qu'il m'était difficile d'admettre ma peur face à cet être, puisqu'en ayant confiance en mon guide, je savais parfaitement que j'étais en sécurité. D'autant plus qu'il n'avait montré aucune agressivité envers moi.

Je compris ainsi que seule ma peur m'avait extraite de ce "rêve", car ce petit humanoïde n'était en aucune façon malintentionné. Pourtant, même si cet être m'avait rassurée, face à l'inconnu mon ego humain avait réagi par un réflexe de fuite, lié au fonctionnement du cerveau reptilien primitif<sup>2</sup>. Intuitivement, je perçus que ces êtres, par l'effet miroir, ne font que répondre à notre propre émotionnel et à nos vibrations, à l'image de notre réalité de 3<sup>e</sup> densité duelle.

Jenaël et moi en avons donc déduit que mon état émotionnel m'avait empêché de rester vibratoirement stable dans cette autre dimension. Le fait de me débattre m'avait ramenée instantanément à notre dimension humaine.

Peu après ce rêve, mon corps se mit à réagir en déclenchant une première plaque de psoriasis annulaire sur la face interne de ma jambe. Exactement au même endroit où des plaques de ce genre étaient apparues lors de mon adolescence.

Comme nous avons l'habitude de décoder signes et symboliques de tout ce qui complique notre quotidien, nous en avons déduit que "mon psoriasis" provenait d'une émotion non résolue dans le passé et le présent, puisque situé entre l'arrière et l'avant de ma jambe.

En poussant nos recherches, nous avons découvert que le psoriasis se développe à la suite d'un choc émotionnel. Les symptômes sont dus à la présence de deux situations conflictuelles liées à des séparations, dont l'une est plus ancienne que l'autre. Cependant, ces quelques éléments ne nous permettaient pas encore de comprendre ce que mon corps voulait m'exprimer et comment appréhender l'ensemble de la situation.

Une deuxième pièce du puzzle se plaça quelque temps plus tard, lorsque Jenaël et moi avons été guidés à visionner sur Internet la série télévisée *Taken* de Steven Spielberg. Ces épisodes relatent des phénomènes d'abduction par des entités extraterrestres. L'histoire débute pendant la guerre de 1945 et se déroule sur cinq décennies et quatre générations. Durant le visionnage des dix épisodes, de nouvelles plaques circulaires apparurent sur l'arrière de mes mollets. Je commençais à percevoir qu'il y avait un lien entre certains épisodes du feuilleton et mon psoriasis.

Dans la foulée, je découvris un livre écrit par un abducté *L'Humanité revisitée* de Marc Gakyar. En lisant le témoignage de l'auteur, je me mis à pleurer. Je venais de réaliser que certains événements relatés dans son ouvrage m'étaient familiers, car j'avais vécu des choses similaires dans mon enfance<sup>3</sup>.

De plus, dans l'un des chapitres, il indique qu'une scène du film *Intruders*, de Dan Curtis, l'avait particulièrement marqué. Dans celle-ci une mère accompagnée de son enfant dans un magasin, se met à saigner du nez après une abduction. Elle se rappelle alors avoir été enlevée lorsqu'elle était enfant et suite à cela, s'être retrouvée avec une marque circulaire à côté du tibia.

---

2. Voir tome 1 ou sur <https://bienvenussurlanouvelleterre.jimdofree.com/2014-dialogue-29/>

3. Voir tome 1 "L'histoire de Sand" ou sur <https://bienvenussurlanouvelleterre.jimdofree.com/notre-histoire/3-sand/>

À la lecture de ce passage, je fus ébranlée puisque je venais de remarquer des similitudes avec ma propre histoire. J'avais moi aussi saigné du nez et avais une marque sur la jambe. Mon corps était en alerte, mais mon mental n'en saisissait toujours pas le sens. Ce livre venait cependant de me livrer des pièces manquantes de mon propre puzzle et me montrait d'une façon symbolique, ce que je devais impérativement conscientiser pour favoriser ma "guérison".

Peu après le début du mois de juin, je fis à nouveau une sorte de rêve extrêmement précis et révélateur concernant l'une de mes peurs profondes provenant de l'enfance.

J'étais dans la maison où j'ai passé la majorité de mon enfance. Des inconnus tentaient d'y pénétrer. Trois personnages, dont une grande femme très fine, un deuxième de forme humanoïde masculine et le dernier de forme plutôt rondelette et de type masculin, venaient d'apparaître debout devant moi.

Seule dans la maison, hurlant pour les faire fuir, je ne voulais pas qu'ils m'emmenent avec eux. Je criais de toutes mes forces :

Personne ne m'emmènera... personne ! Vous n'êtes pas d'ici, vous êtes de l'espace ! Vous ne m'attraperez jamais, vous m'entendez, jamais !"

Terrifiée, je sentais mon cœur tambouriner dans ma poitrine. Dans mon "rêve", je me débattais, essayant de leur envoyer tout ce qui me tombait entre les mains, afin de leur prouver ma détermination. Je m'efforçais de résister à l'engourdissement pour qu'ils ne m'emportent pas avec eux. Ils étaient pourtant très pacifiques et m'observaient sans aucune agressivité, mais je savais ce qu'ils attendaient de moi.

Prise d'une panique incontrôlable, je criai et criai si fort que Jenaël fut extirpé de son sommeil. J'entendis sa voix pénétrer mon rêve, m'affirmant que je n'avais rien à craindre. Je ressentis alors une profonde colère rejaillir en mon Être car depuis l'enfance, ne pouvant en parler à personne, j'avais pris pour habitude de résister seule lorsqu' "ils" venaient me chercher. Mon réflexe fut de rejeter Jenaël. "Je ne veux pas de ton aide, je suis assez grande pour me débrouiller !" lui répliquai-je dans mon "rêve".

Je ne saurais dire pour quelle raison, je finis cependant par accepter son aide. Je me réveillai donc sans comprendre où était la réalité. Ma respiration était haletante et mon cœur s'emballait encore. J'avais tellement peur que je n'osai même pas sortir du lit, de crainte qu' "ils" ne soient encore là.

Jenaël comprenait parfaitement que j'étais en train de vivre une expérience délicate sur d'autres plans d'existence, il m'avait secouée doucement pour me rassurer. Il m'affirma que ce n'était pas la première fois que je faisais ce genre de rêves très agités, mais là "on" lui avait permis d'intervenir. Il y avait une raison à cela.

Au petit-déjeuner, toujours dans un état second, je me comportais étrangement telle une petite fille capricieuse essayant d'attirer l'attention de son papa. J'étais en recherche de sécurité. Jenaël m'en fit la remarque en me pointant mon comportement inhabituel. Il me dit alors : "Il est temps que nous découvriions le lien entre ton psoriasis et les abductions !"

Comme par hasard ce matin-là, l'Univers allait m'offrir une nouvelle pièce du puzzle. Après le petit-déjeuner, alors que nous entamions notre discussion, ma mère me laissa un message téléphonique. En entendant sa voix, j'éclatai à nouveau en sanglots. "Maman, pourquoi ne m'avez-

vous pas protégée lorsqu'ils m'ont emmenée ? Vous ne m'avez jamais cru !" m'écriai-je intérieurement !



Je réalisai alors que je reprochais à mes parents leur ignorance et leur absence dans ces moments critiques de mon enfance où "ils" venaient me chercher. Très souvent durant mon sommeil, je voyais des êtres étranges. Il s'agissait d'abductions et de vécus transdimensionnels que mes parents, complètement ignorants, n'ont jamais pris au sérieux. Sans compter que certaines de ces expériences se sont même produites à l'âge adulte, alors que j'étais éveillée<sup>4</sup>!

Je réalisai par la même occasion que mes blessures d'abandon et de trahison provenaient à la fois du fait que j'étais séparée de ma lignée galactique et du manque de sécurité que mes parents étaient censés me procurer.

Je venais enfin de découvrir l'origine de mon psoriasis : la double séparation !

Une semaine après les expériences de Sand, ce fut à mon tour d'être visité. Un jour, pendant ma sieste, je fus soudainement propulsé dans une autre dimension, afin que me soit montré d'où provenait mon âme et surtout, pour recevoir quelques indications sur ma mission d'âme personnelle et sur celle de ceux qui se reconnaîtront à la lecture de ce texte.

Comme très souvent dans ce genre de rêves très intenses, cohérents et lucides, je me vois dans une école. Je me trouvais dans une sorte de bâtiment en verre à plusieurs niveaux, dont les étages supérieurs correspondaient aux cuisines et salles à manger. Plus bas, des salles de sport et de loisirs étaient reliées par un genre de toboggan. Il y avait également de grands jardins potagers et aromatiques, de vastes vergers, un parc d'agrément avec bassins et salles d'eau pour se laver. De nombreuses activités étaient possibles, mais le plus souvent nous étions en cours. Il n'y avait d'ailleurs aucun horaire. Nous pouvions être seuls ou plusieurs individus dans un cours. Par contre, il n'y avait aucun professeur. L'enseignement provenait d'une espèce d'appareil qui s'adaptait à la conscience et à l'intelligence de chacun.

Cette immense structure semblait perchée au sommet d'une montagne et ne comportait aucune paroi opaque. Tout était transparent. Lorsque je me voyais marcher, je longeais une immense paroi très souple, voire molle, transparente et légèrement bombée. Le sol était lui aussi translucide et en dessous je distinguais une mer de nuages très denses. Par le simple fait d'y penser, je pouvais changer d'étage et me déplacer très rapidement.

Certaines âmes sous forme humaines ou humanoïdes m'étaient familières, tandis que les nouveaux arrivants possédant un corps plus dense m'étaient encore inconnus. L'impression d'être revenu en ce lieu que je connaissais déjà était très intense. Recevant des enseignements provenant de dimensions supérieures, j'étais capable de les retransmettre à mon tour sous forme de "travaux pratiques". J'enseignais ainsi la science de l'alchimie de la matière. J'étais parmi les premiers humains à effectuer certaines opérations que les autres étaient incapables d'accomplir, du fait de la trop forte densité de leur corps. Ces cours se déroulaient dans une espèce d'amphithéâtre.

---

4. Voir tome 1 "L'histoire de Sand" ou sur <https://bienvenussurlanouvelleterre.jimdofree.com/notre-histoire/3-sand/>

À un moment donné, je vis Sand qui se préparait à l'étage du dessus. Celui-ci était divisé en de nombreux compartiments où d'autres êtres s'habillaient en enfilant des vêtements humains.

Pendant que je marchais dans des coursives, je me rappelais que j'étais à bord d'un immense vaisseau-mère. Les gens semblaient être des humains, mais de temps en temps leurs "déguisements" s'effaçaient pour laisser place à leur véritable aspect. Apparaissaient alors des entités non physiques, voire translucides ou ayant parfois l'apparence d'animaux hybrides. Il y avait de grands individus filiformes, des petits rondouillards, des "choses" qui n'avaient pas de forme. Je comprenais alors qu'en perdant leurs déguisements, ils abandonnaient leur faculté de camouflage. "On" m'informait par télépathie que leur apparence provenait d'un "déguisement psychique" qu'ils projetaient automatiquement dans la pensée de l'humain qu'ils croisaient.

Je reçus l'information qu'il fallait que je me prépare. Je savais que parfois je m'habillais en femme, parfois en homme. Je me suis vu m'apprêter et descendre une sorte d'escalier qui longeait la paroi translucide. Il faisait mauvais temps et cette mer de nuages recouvrait les sommets des montagnes. Des gens allaient assister à mon départ. Je savais que je me préparais pour une grande mission. En tant qu'humain, je me suis vêtu d'un simple jean et d'un pull à capuche. Les autres individus de l'équipe qui m'accompagnaient dehors sur la plate-forme, étaient emmitouflés dans des combinaisons blanches, portant grosses lunettes et gants, un peu à l'image des chasseurs alpins.

J'allais poser mon pied au sol, mais il n'y avait aucune différence entre les nuages et la neige, tout était opaque. Je flottais sur une espèce de soupe immaculée. Un autre personnage, qui devait m'accompagner pour un bout de chemin, était lui aussi emmitouflé dans sa combinaison et marchait à côté de moi.

À ce moment-là, j'ai émergé une première fois de mon rêve. J'avais conscience que je venais de quitter le vaisseau, mais je somnolais encore. Dans les souvenirs de mon rêve, je voyais le vaisseau de l'extérieur. Il était complètement transparent et ne possédait pas de véritables parois. Il s'agissait d'une sorte de cloison énergétique ou en verre souple, je ne sais pas exactement.



Je me suis alors complètement réveillé et je reçus d'autres informations et compréhensions sous forme de flashes rapides.

J'ai pu voir que pour m'endormir, "ils" m'avaient envoyé un genre de faisceau lumineux qui m'était invisible. Je me rappelle qu'au début du rêve, de petits êtres observaient mon bras et m'expliquaient qu'ils avaient posé un implant biologique dans le coude pour me localiser. C'est pour cette raison que je ressens parfois une petite gêne. Effectivement, par moments lorsque je dors, mon bras s'engourdit et m'oblige à changer de position pour trouver une meilleure posture. Cet implant, lorsqu'il est déclenché à distance, m'induit l'envie de dormir. Dès que je dors, mon âme quitte alors mon corps pour retourner avec son enveloppe éthérique sur "le vaisseau".

Dans ce rêve, "ils" m'avaient informé qu'il s'agissait de la dernière fois que je marchais sur la neige. Je crois comprendre que cette métaphore sous-entend qu'il s'agit de ma dernière incarnation terrestre en 3<sup>e</sup> densité.

Sur le vaisseau, je possédais un corps humain, mais je savais aussi changer d'apparence. J'avais compris que Sand et moi étions embarqués sur le même vaisseau. Elle venait cependant du compartiment réservé aux êtres originaires d'autres planètes du système solaire et recevait d'autres enseignements.

Cet immense vaisseau est une sorte de “transporteur” qui recueille des “voyageurs galactiques”. Les occupants ont été volontaires pour aider l’espèce humaine lors de sa transition. C’est pour cette raison qu’il est compartimenté sur différents niveaux. Ces voyageurs galactiques, possédant des métabolismes et des biologies différentes, ont besoin de conditions environnementales adaptées à leur espèce, jusqu’à ce que leurs âmes s’incarnent dans des corps humains. Certains d’entre eux acceptent donc de “mourir dans leur dimension” et de se réincarner sur Terre dans un corps d’humain, afin d’aider l’humanité.

Plusieurs fois, lors d’autres séances de sommeil provoqué, il m’a été montré que pour créer un “leurre visuel”, les planificateurs projettent leur propre “imaginaire” dans la psyché de l’humain. Il s’agit en quelque sorte de télépathie par l’image. Ils peuvent aussi induire dans la conscience des gens qu’ils choisissent, des images hologrammiques et des messages sous forme de “paquets concepts”. Ils m’ont “montré” que ces messages conceptuels, en quelque sorte programmés, peuvent être déclenchés à retardement selon le déroulement de certains événements dans notre “actualité terrestre”.

En cette fin des temps, certaines âmes de ces planificateurs Kadistu d’un très haut niveau spirituel, sont revenues en tant que volontaires se réincarner sur Terre. Parmi elles, quelques-unes sont également présentes dans des dimensions parallèles et astrales. Ces êtres, d’une compassion incommensurable, ont accepté de “télécharger dans leurs propres programmes” le karma lourd des Hommes, afin de le résoudre et de libérer la nouvelle énergie de sa résolution dans le treillis magnétique de l’humanité. Yeshua, ayant entamé son œuvre lorsqu’il était incarné, était l’un des précurseurs parmi les Kadistu, à avoir posé des jalons pour permettre dans “son futur”, le processus d’ascension de l’humanité. Il s’agit de la Rédemption décrite par les religions du Livre.

Les planificateurs, lorsqu’ils visitent l’humanité, opèrent généralement pendant notre sommeil, mais en certaines occasions ils peuvent aussi agir dans la psyché d’un individu lorsqu’il est éveillé. Nous en avons également fait l’expérience. Mais pour l’instant, nous devons en rester là ; beaucoup d’éléments ne nous ont pas encore été révélés parce que l’humain n’est pas encore apte à les recevoir.

En ce qui concerne notre vécu transdimensionnel, comme à l’accoutumée, nous avons questionné notre Ange ou Soi Supérieur. Comme vous pouvez l’imaginer, celui-ci accède beaucoup plus aisément à la multidimensionnalité des existences que notre propre conscience limitée ; même si les Kadistu nous offrent parfois la capacité de stabiliser notre psyché pendant “quelques instants” dans une autre dimension.

### **Question à notre Ange :**

**Même si nous savons que ce n’est pas la première fois que Sand et moi sommes visités par des êtres venus d’ailleurs, pourquoi avons-nous cette fois-ci pu nous souvenir de tous les détails de notre rencontre avec eux ?**

Tout simplement parce que c’est le moment ! Vous êtes prêts, même beaucoup plus que vous ne l’imaginez. Désormais, votre nouveau “travail” est de désacraliser les relations que les planificateurs entretiennent avec vous et avec l’humanité, en témoignant de votre vécu. Il est donc important que les choses soient replacées dans leur contexte.



**Certains êtres, dont quelques-uns faisaient partie des prédateurs Gina'abul que vous appelez "Reptiliens", "Dracos" ou autres, sont effectivement prêts à vous rencontrer, car eux aussi sont sur le point de basculer sur d'autres plans de conscience. Toutefois, cela n'arrivera JAMAIS sur votre plan physique de dualité de 3<sup>e</sup> densité. Seuls les humains qui s'y préparent en se libérant de leur émotionnel, auront la possibilité de grimper les échelons de fréquences dimensionnelles. Là alors, les rencontres avec d'autres dimensions de densité supérieure à la vôtre seront possibles.**

Il est donc inutile d'attendre un contact officiel du type Ashtar, Maitreya, Sananda, Metatron ou autres, car ils ne sont que des représentations archétypales inventées par le New Age.

**Sachez qu'aucun des planificateurs Kadistu n'a jamais dévoilé son véritable nom à un humain et ne pourra venir à votre rencontre dans votre densité.** Toute cette hypocrisie ne provient pas d'êtres qui sont réellement au service de l'Homme. **Les planificateurs vous respectent et ne vous font jamais de fausses promesses.**



Image d'abduction d'une personne humaine

**Question à notre Ange :**

**Y a-t-il un objectif derrière les contacts et les abductions ?**

Tout au long de l'histoire de l'humanité, **beaucoup d'humains se sont déjà fait "enlever" à leur insu, mais cela n'a jamais été réalisé par la manière forte de la part des planificateurs. Les Kadistu n'interviennent que par contrat d'âme**, c'est-à-dire lorsqu'ils ont été autorisés par l'Êtreté multidimensionnelle d'un individu à le faire.

Ainsi, lors d'une abduction réalisée par les Kadistu, l'individu n'est généralement pas conscient, puisque son Êtreté multidimensionnelle est "prévenue". Il se peut que pour une raison ou une autre, l'individu se réveille. Si c'est le cas, **il ne sera jamais effrayé et ne se sentira jamais agressé.** Dans certaines situations, le réveil est même provoqué intentionnellement pour diverses raisons qui vous seront dévoilées ultérieurement.

Par contre, les prédateurs qui réalisent des abductions se passent parfois de cette autorisation, hormis si l'âme de l'individu fait partie de leur propre lignée. S'ils enlèvent des victimes non consentantes, ils violent d'une certaine façon les lois de l'Univers. C'est la raison pour laquelle, certaines abductions réalisées par les prédateurs laissent de profondes blessures psychologiques dans l'inconscient des victimes. Cependant, il existe une multitude de cas de figure d'abductions qui pour l'instant, ne peuvent pas encore vous être révélés.

Depuis la genèse de l'Homme, les abductions ont toujours été réalisées. Néanmoins, jusqu'à la guerre de 1939-1945, elles l'étaient majoritairement par des entités galactiques non bénéfiques, que vous appelez "Miminu" ou "Gris". Ils ressemblent à une certaine espèce de la caste des planificateurs, mais sont à la solde des prédateurs. Certains ont été capturés puis répliqués par les prédateurs reptiliens pour créer des clones.

C'est pour cette raison que lors d'abductions réalisées par les prédateurs, apparaissent parfois des Gris. Ceux-ci ne sont malheureusement que des entités biologiques clonées, qui sont investies d'une âme primitive de prédateur.

Beaucoup d'humains ont été enlevés par des prédateurs reptiliens et ont ainsi été transférés sur d'autres planètes de 3<sup>e</sup> densité, afin de leur servir d'esclaves. Cependant, ces humains abductés étaient eux-mêmes déjà "très malveillants" à l'égard de leurs semblables. Ils ont donc prolongé leur cycle karmique dans des dimensions plus adaptées à leur évolution.

Comme vous le savez déjà, certaines races galactiques belliqueuses sont allées beaucoup trop loin dans leurs jeux de domination. Elles ont de ce fait déjoué les lois universelles et ont freiné l'évolution de l'humanité. C'est pour cette raison que les Kadistu ont "rappelé à l'ordre" les représentants reptiliens prédateurs incarnés sur Terre. Les factions des élites Illuminati ont été averties à maintes reprises et à différents endroits sur Terre.

Ainsi, certaines apparitions dites "mariales" comme celle de la Vierge de la Salette, de Fatima, celles de Lourdes et bien d'autres ne sont en réalité que des apparitions holographiques d'une jolie et douce femme, afin de mettre en confiance les personnes qui reçoivent le message. Évidemment, il n'a jamais été question d'apparition de la Vierge Marie. Bien que la mère de Yeshua ait existé, son rôle de grande planificatrice ne lui permet pas de tromper les humains en se déguisant en Sainte Vierge !



Lors de ces manifestations dites "mariales", la communication entre les planificateurs et le témoin est induite dans sa psyché par une technologie d'induction de la pensée. Les témoins eux-mêmes ont été soigneusement choisis pour leur innocence et leur intégrité. C'est la raison pour laquelle ce sont généralement des enfants. D'ailleurs, ces apparitions ont toujours été décrites par les observateurs comme étant celles d'une femme très douce et belle, mais n'ont jamais été dépeintes par les témoins comme une apparition de la Vierge Marie. Ce n'est qu'ensuite que ces témoignages ont été transformés par les "autorités religieuses", pour coller à l'image archétypale de la Vierge Marie des chrétiens, afin de laisser croire au miracle.

Ces apparitions pseudo-mariales, ainsi que le contenu de leurs messages, étaient des sommations provenant de hautes entités spirituelles destinées à l'élite au pouvoir, afin que ces êtres prédateurs renoncent à tyranniser l'humanité. Mais ceux-ci, trop orgueilleux et cupides, ont non seulement rejeté l'avertissement des races planificatrices de vie (Kadistu), mais ont détourné le sens du message et utilisé ces apparitions, afin de laisser croire aux humains qu'il s'agissait de l'apparition de la Vierge Marie.

### **Question à l'Ange :**

**Si nous comprenons bien, Marie, la mère de Yeshua, n'est jamais apparue à des humains ?**

Dans des cas exceptionnels, certains êtres de la caste des Kadistu interviennent parfois dans votre quotidien. **Cependant, ces contacts sous forme humaine se font toujours de façon anonyme, incognito et pendant un laps de temps très bref.** Au grand jamais, la mère de Yeshua n'apparaîtrait sous la forme archétypale de la Vierge, avec une robe blanche, un voile bleu et des roses à la main.

Néanmoins, de “véritables” apparitions mariales sous forme archétypale de la Vierge Marie, sont l'œuvre de certaines entités reptiliennes. Pour les individus avertis, leur origine est facilement identifiable. Ces “fausses-vraies” apparitions de la Vierge Marie sont réalisées et signées par la technologie reptilienne, afin de discréditer dans la psyché humaine, la réalité de la présence des planificateurs de vie. Dans ce cas, les témoins ne sont jamais des enfants innocents, mais au contraire ils sont généralement adultes, à fort potentiel égotique. Le genre de personnages, visés par les prédateurs, le sont souvent au travers de grosses blessures de manque de reconnaissance, de dévalorisation, de besoin de célébrité, etc.

Lors des événements de 2012 à Bugarach, un individu a été particulièrement ciblé par cette technologie de contrôle mental. En décortiquant les actualités télévisées, plusieurs signes ont permis à des yeux et des oreilles avisés de comprendre ce qui se tramait ce jour-là à Bugarach. Par exemple, la guirlande de Noël accrochée à la mairie du village – lieu emblématique du pouvoir en place – représentait Nibiru, la planète d'origine des géants Anunnaki.



Lors de cet événement, un individu hautement médiatisé témoignait de bonne foi avoir vu la Vierge Marie dans son vaisseau sous la montagne. Il a donc été la victime ciblée d'une apparition mariale hologrammique typique, que produit la technologie reptilienne prédatrice.

Il prétendait également incarner le christ cosmique, se nommer Oriana et être originaire de la constellation d'Orion – celle-ci étant l'un des systèmes galactiques d'où sont originaires les seigneurs Dracos et d'autres races reptiliennes nuisibles à l'humain.

Il affirmait être lui-même “le Grand Monarque” ou “le géant Vert”. Dès ce moment-là, il avait posé les signes révélateurs annonçant l'identité de l'être qui s'exprimait à travers lui et qui annonçait son retour prochain sur Terre. Ses autres “qualificatifs” indiquaient bel et bien son allégeance inconsciente aux entités reptiliennes. Le Grand Monarque ou l'Homme Vert, n'est-il pas la représentation archétypale des géants Anunnaki ou du grand seigneur reptilien ?

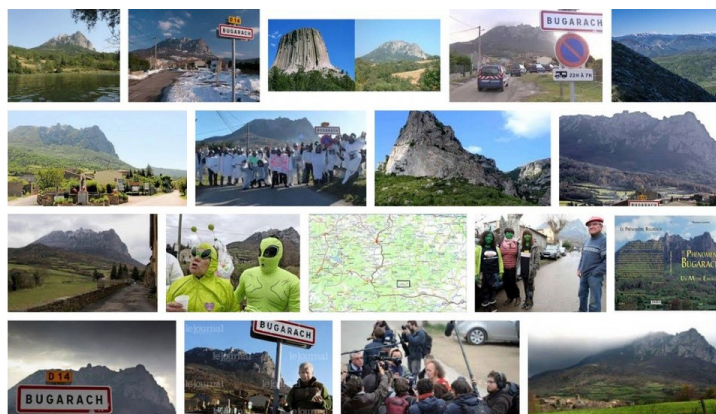
Comme il le précise si bien dans le reportage, le christ cosmique n'est pas Jésus le Christ. Il est donc aisé de déduire que l'être qui s'exprime à travers lui représente l'énergie de l'Antéchrist.

De plus, dans certaines vidéos, on le voit jouer de la flûte de Pan. Le dieu Pan de la mythologie grecque, qui fait partie de la hiérarchie des élémentaux, est mensongèrement assimilé par les satanistes Illuminati au diable. Il est également associé à l'image de la divinité romaine Lucifer, le porteur de lumière que cet individu prétend être. Ridiculisé par l'ensemble de la presse internationale, il a donc bel et bien été porteur malgré lui, d'un message codé à l'attention des initiés.



À son détriment, il a confirmé la présence sur Terre de l'énergie de l'Antéchrist, du dieu Baphomet/Satan, cher aux Illuminati. Cette mise en scène dans ce petit village de l'Aude – inspirée par ces entités prédatrices – était organisée en l'honneur du retour sur Terre du seigneur AN/Yahvé et d'Enlil, chefs des Anunnaki, afin d'être diffusée mondialement. La gendarmerie était présente pour éviter les débordements et assurer la sécurité de la population. Toutes les activités de ce jour étaient délibérément contenues dans le village, pour que les médias et le public ne puissent pas aller fouiner ailleurs. Mais ce que la presse a oublié de mentionner était la présence de militaires et des services spéciaux en opération, évidemment très discrets sur les flancs de la montagne.

Les hauts responsables de la franc-maçonnerie audoise Illuminati s'étaient préparés à un éventuel atterrissage d'une délégation Anunnaki à Bugarach. Ils savent que cette montagne leur sert de balise et possède bien d'autres fonctions encore. Le comité d'accueil sous sa forme militarisée était prêt à les accueillir. Mais cette "fête occulte" a fait un énorme flop, car les événements ne se sont pas passés comme prévu.



La raison en est qu'à l'époque, des channels plus ou moins bien informés prédisaient le retour de la planète X ou Nibiru, comme déclencheur du grand changement. Cette planète est une sorte de vaisseau d'où débarqueraient les Dracos et leurs serviteurs Anunnaki lorsque tous les 3 600 ans, ils reviennent sur Terre.

Les Illuminati savaient qu'elle allait repasser dans votre système solaire dans les environs de 2012. Ils avaient donc, depuis 1914, échafaudé un plan pour dominer le monde jusqu'au retour de leurs maîtres, les géants Anunnaki. Sauf que Nibiru n'était pas au rendez-vous. Le christ cosmique de Bugarach était donc le fameux messenger planétaire pour prévenir l'élite qui gouverne ce monde, de l'arrivée prochaine des prédateurs.

Les Anunnaki n'ont pas débarqué comme attendu, les Illuminati se sont alors divisés en deux clans, les uns reprochant aux autres d'être à l'origine de l'échec du plan de domination mondial. L'une des parties cherche à asservir les Hommes grâce à la science, la technologie et le commerce, tandis que

l'autre préfère dominer le monde en maintenant l'humain dans l'ignorance complète des lois universelles.

N'ayant pu se mettre d'accord, ils se sont mutuellement rejetés la responsabilité de leur échec. Mais les deux factions ont toujours un but commun : contrôler l'humanité via un gouvernement unique, afin "d'offrir" la population humaine en pâture à leurs dieux Dracos et régner avec eux, au moment de leur retour sur Terre.

Les vaisseaux Anunnaki devaient arriver sur votre planète par les portes dimensionnelles de l'Irak. Il s'agirait donc de découvrir la raison occulte de la guerre menée par les Américains dans ce pays.

Cependant, les races planificatrices de vie ont déjoué l'issue fatale que réservaient les prédateurs à l'humanité. Elles avaient envoyé à leurs contacts humains, l'information que Nibiru était de passage dans votre système solaire quelques années avant son arrivée effective, afin de tromper les Illuminati dans l'élaboration de leur plan de dictature. Cela a créé la discorde entre leurs clans et a retardé la mise en place du Nouvel Ordre Mondial.

De plus, pour rendre crédible cette théorie et gagner du temps, les planificateurs avaient conçu depuis 1980 un leurre, une sorte de brouillage optique pour amener vos astronomes à confondre ce leurre avec la fameuse planète de la fin des âges.

### Question à notre Ange :

#### Pourquoi ont-ils élaboré ce plan et pourquoi leur fallait-il gagner du temps ?

Un autre projet élaboré par les planificateurs de vie est en route et commence à porter ses fruits. Ce plan est d'élever suffisamment la vibration de la conscience humaine pour que l'humanité de façon autonome, puisse redevenir maître de son destin, sortir des griffes des Dracos et autres reptiliens belliqueux, et parvenir à l'éveil de l'âme.

Il s'agit là du véritable principe de l'ascension, phénomène lié à une loi universelle selon laquelle lorsqu'un petit groupe d'entités – humaines ou autres – ou l'ensemble d'une population d'individus, atteint une fréquence vibratoire plus élevée et un haut niveau spirituel, ils basculent avec tout leur environnement dans une autre fréquence, qui vibre à une vitesse supérieure à celle de la lumière de 3<sup>e</sup> densité.

**La clé de la libération pour cette ascension de groupe est la COMPASSION, qui est l'état d'être d'un individu complètement libéré de son ego émotionnel, et de ce fait de l'attachement à la matérialité.**



La réalité extraterrestre est une réalité multidimensionnelle. L'humanité actuelle, beaucoup trop campée sur ses certitudes, n'est pas encore prête à appréhender cette vérité. Les êtres qui vous visitent sont des "voyageurs de l'espace-temps" et ils ne sont pas tous venus d'autres planètes. Certains parmi eux ont la capacité de migrer d'une dimension à une autre, d'un univers à un autre, y compris dans

les mondes de l'au-delà.

**Il est donc important de comprendre que les planificateurs ne prendront jamais contact physiquement et officiellement avec l'humanité.** Tout simplement parce qu'à leurs yeux, la race humaine est restée primitive et peureuse, et ne cesse de s'entre-tuer et de détruire sa planète au

profit de son bien-être, du pouvoir et de l'argent. De ce fait, les sites web qui annoncent un contact physique officiel imminent avec "nos frères de l'espace", soutiennent cette imposture et préparent ainsi les adeptes du New Age à une grande mise en scène orchestrée par l'élite de ce monde avec le soutien de la NASA. Est-ce utile de le rappeler ?

Le plan reptilien suit lui aussi une logique bien évidente. Dans l'Ancien Testament biblique, ce plan était dicté par les "Tables de la Loi" que Yahvé avait remises à Moïse. Yahvé est donc ce prince reptilien qui se fit passer pour le "Seigneur Dieu".

À notre époque moderne, ce grand seigneur reptilien a conclu un "nouvel accord" avec l'élite Illuminati, en prévision de son retour sur Terre. Ce sont les "dix nouveaux commandements" qui sont gravés sur un monument aux États-Unis, les Georgia Guidestones.

Il s'agit d'une œuvre d'art en granit, érigée le 22 mars 1980 en Géorgie, près d'Elberton. Si vous observez bien, les Illuminati mettent tout en œuvre pour respecter ces nouveaux dix commandements. Mais leur but final est de réduire puis contrôler eux-mêmes la population mondiale.



### Questions à notre Ange :

**Que signifie le premier commandement qui figure sur ce monument ? C'est-à-dire maintenir l'humanité en dessous de 500 000 000 d'individus en perpétuel équilibre avec la nature ?**

Il s'agit du plan de réduction de population que l'élite du Nouvel Ordre Mondial s'efforce de mettre en place, pour redevenir maître d'un nouveau cycle de 3<sup>e</sup> densité pour l'humain. Cela se passera effectivement à peu près de cette façon-là. **Cependant, ce n'est pas l'élite Illuminati qui décidera de la réduction de la population mondiale, mais les cycles naturels de la vie terrestre et universelle.**

Il est important de comprendre qu'il y a une raison légitime à cela. Le cosmos est en constante expansion et cela dans toutes les directions. À chaque seconde de votre existence, naissent et se forment de nouvelles planètes, de nouveaux soleils, de nouvelles galaxies, donc de nouvelles fréquences d'existences susceptibles d'accueillir des formes de vie biologiques. Lorsque l'Univers se développe, la conscience de chaque forme de vie change de fréquence. Les âmes, une fois constituées, ne meurent pas et deviennent éternelles en augmentant leur fréquence vibratoire. À chaque changement de palier de fréquence, elles se fractalisent et se multiplient indéfiniment pour suivre la course expansive de l'Univers. Néanmoins, celles qui se détournent définitivement des lois universelles sont naturellement recyclées.

Certaines planètes possèdent donc la fonction de pouponnières d'âmes pour des systèmes solaires, voire des galaxies entières. C'est le cas de la Terre, qui bientôt sera prête à envoyer toutes les âmes suffisamment matures et expérimentées sur d'autres planètes et dans de nouvelles dimensions d'existences. Les planificateurs qui évoluent dans des dimensions et densités supérieures, passeront eux aussi dans une nouvelle fréquence de vie et ainsi de suite, au sein de la hiérarchie de la vie. Voilà le principe des lois naturelles de l'expansion de l'Univers.

Sachez que pour leur propre évolution, les âmes se fabriquent un véhicule adapté à la fréquence dans laquelle elles sont incarnées. Il s'agit donc de corps humains lorsqu'elles naissent sur Terre. Cependant, d'autres âmes naissent dans d'autres fréquences vibratoires et fabriquent par exemple un corps minéral, végétal ou animal. Mais à ce stade, on ne peut pas encore véritablement parler d'âme. Il s'agit plutôt d'un principe vital qui peu à peu se complexifie pour changer progressivement de règne de vie. La forme humanoïde est donc une forme de vie déjà très aboutie, mais elle n'est qu'une forme intermédiaire dans la hiérarchie de l'Univers.

Revenons donc à la forme humaine qui vous intéresse. Je vous avais révélé que bientôt des humains "provenant de la Terre", seront élevés au rang d'humains galactiques. Mais pour cela, il leur est nécessaire d'apprendre à maîtriser le passage dimensionnel, afin que leur corps physique puisse se stabiliser dans ces nouvelles fréquences. C'est ce que Sand et toi, comme d'autres, êtes en train de réaliser. Pour l'instant, ce processus de préparation se déroule encore pendant votre sommeil.

Lorsque vous êtes abductés par les planificateurs, ils sont obligés de vous immobiliser à l'aide d'un rayon paralysant. Cette opération, qui se passe pendant que vous transitez de votre fréquence dimensionnelle à la leur, provoque en votre psyché une peur terrible, car vous devenez incapables de vous mouvoir. En ressentant la paralysie les gagner, la plupart des humains se débattent, au lieu de se laisser aller en toute confiance. Dès que votre corps a changé de dimension vibratoire, vous êtes enduits d'un gel qui permet aux planificateurs de stabiliser vos constantes cardiaques, respiratoires, sympathiques et parasympathiques.



Dans des densités supérieures, votre biologie n'est pas encore adaptée à cette nouvelle fréquence, qui est près de dix fois plus élevée que celle de la vitesse de la lumière. C'est pour cette raison que pour le moment, vous ne pouvez pas encore y séjourner longtemps. Toutefois, votre biologie se prépare à transiter dans d'autres dimensions. Cette préparation se passe pour l'instant encore à travers les fluctuations du champ magnétique terrestre, qui est en train de chuter considérablement. Ne vous inquiétez donc pas de l'avenir de la Terre, car comme beaucoup parmi ceux qui vous lisent, vous n'en ferez plus partie puisque vous aurez changé de fréquence vibratoire au moment de la grande transition.

**Pour l'instant, afin de parvenir à vous stabiliser dans des dimensions supérieures et de pouvoir maintenir un contact prolongé avec des êtres dans d'autres densités, il est important**

**d'apprendre à vous libérer de votre émotionnel.** Celui-ci est évidemment lié au processus karmique et à l'égrégore de croyances humaines. Cela implique que pour prétendre vouloir changer de dimension, il est indispensable que l'individu se soit libéré de toutes ses peurs et ses croyances de 3<sup>e</sup> densité d'origine.

Ce n'est qu'à ce moment-là, que dans certaines circonstances électromagnétiques, il pourra voir se manifester un vortex dimensionnel s'ouvrant automatiquement sur une autre réalité. En attendant ce grand moment, il s'agit simplement à chaque instant dans votre quotidien, de continuer sans faillir, à faire confiance en la Vie et en l'Esprit qui vous anime.

Transmis par Sand & Jenaël